

УТВЕРЖДЕНА

Приказом Уральского  
межрегионального  
территориального управления  
воздушного транспорта  
Федерального агентства  
воздушного транспорта



от «18» августа 2020 г. № 145-П

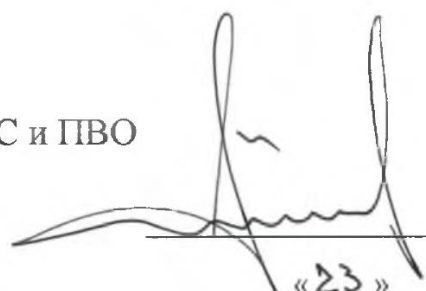
## **ИНСТРУКЦИЯ**

**по поиску и спасанию  
в Уральской зоне авиационно-космического поиска и спасания**

Екатеринбург  
2020 г.

СОГЛАСОВАНО

ВрИО командующего 14 Армией ВВС и ПВО  
Центрального военного округа  
генерал – майор



В.С. Мельников  
«23» июня 20 20 г.  
М.П.

## Содержание

№ п/п	Наименование	№ стр.
	<b>Список сокращений</b>	<b>04</b>
	<b>I. Общие положения</b>	<b>05-11</b>
1	1.1. Цели и назначение Инструкции по поиску и спасанию в Уральской зоне АКПС	05
	1.2. Документы, в соответствии с которыми разработана Инструкция	05-08
	1.3. Ответственность должностных лиц за организацию поиска и спасания в Уральской зоне авиационно-космического поиска и спасания и в районе аэродрома	08-09
	1.4. Климатогеографические и гидрометеорологические условия в Уральской зоне АКПС	09-11
	<b>II. Порядок организации поиска и спасания</b>	<b>11-23</b>
	2.1. Границы Уральской зоны авиационно-космического поиска и спасания	11-12
	2.2. Дежурные силы и средства их принадлежность, время готовности к вылету (выходу). Состав, дислокация и радиусы действий поисково-спасательных воздушных судов	12-16
2	2.3. Порядок несения дежурства и привлечения дежурных сил и средств к проведению поисково-спасательной операции (работы)	16-20
	2.4. Порядок взаимодействия при организации и осуществлении поиска и спасания	20-21
	2.5. Порядок привлечения сил и средств для оказания помощи при чрезвычайных ситуациях природного и техногенного характера	21-22
	2.6. Перечень должностных лиц и органов, имеющих право давать распоряжение на подъем дежурных по поиску и спасанию сил и средств при получении сигнала о бедствии и проверках их готовности	22-23
	<b>III. Порядок организации управления и связи</b>	<b>23-40</b>
	3.1. Порядок аварийного оповещения, приема и передачи сообщений о бедствии	23-26
3	3.2. Действия расчетов координационного центра поиска и спасания, органов обслуживания воздушного движения (управления полетами) и экипажа поисково-спасательного воздушного судна при получении сообщений об авиационном событии	26-33
	3.3. Организация управления дежурными силами и дополнительно привлекаемыми силами и средствами для проведения поисково-спасательной операции (работы)	33-38
	3.4. Организация связи	39-40
	<b>IV. Обязанности должностных лиц, участвующих в организации авиационного поиска и спасания</b>	<b>40-47</b>
	4.1. Начальник Уральского межрегионального территориального управления воздушного транспорта Федерального агентства воздушного транспорта	40
	4.2. Начальник отдела организации авиационно-космического поиска и спасания	41
	4.3. Директор федерального казенного учреждения «Уральский АПСЦ»	41-42
	4.4. Начальник координационного центра поиска и спасания (КЦПС) ФКУ «Уральский АПСЦ»	42-43
	4.5. Начальник смены координационного центра поиска и спасания ФКУ «Уральский АПСЦ»	43-44
4	4.6. Диспетчер координационного центра поиска и спасания ФКУ «Уральский АПСЦ»	44
	4.7. Руководитель организации гражданской (государственной, экспериментальной) авиации, чьи силы и средства привлекаются к проведению ПСО (Р)	44-45
	4.8. Персонал органов обслуживания воздушного движения (управления полетами) соответствующего района Единой системы организации воздушного движения Российской Федерации, а также органов пользователей воздушного пространства, не входящими в состав филиалов «Аэронавигация Урала» и «Аэронавигация Севера Сибири» ФГУП «Госкорпорация по ОрВД»	45-46
	4.9. Оператор аэродрома базирования ПСВС	46
	4.10. Федеральные органы исполнительной власти, органы исполнительной власти субъектов Российской Федерации, органы местного самоуправления	46-47
5	<b>V. Приложения к Инструкции</b>	<b>48-70</b>

## Список сокращений

**АРК** – автоматический радиокompас;  
**АРМ** – автоматический радиомаяк;  
**АСПС** – авиационные силы поиска и спасания;  
**АСФ** – аварийно-спасательные формирования;  
**ВЦПС** – вспомогательный центр поиска и спасания;  
**ГКЦПС** – Главный авиационный координационный центр поиска и спасания;  
**ГУ МЧС России** – Главное управление МЧС России;  
**Екатеринбургская зона ЕС ОрВД** – Екатеринбургская зона Единой системы организации воздушного движения;  
**ЕС АКПС** – Единая система авиационно-космического поиска и спасания;  
**ЗЦ ЕС ОрВД** – зональный центр Единой системы организации воздушного движения;  
**ИВП** – использование воздушного пространства;  
**Командующий 14 А ВВС и ПВО** – Командующий 14 Армией Военно-воздушных сил и противовоздушной обороны Центрального военного округа;  
**КЦПС** – авиационный координационный центр поиска и спасания;  
**НПСГ** – наземная поисково-спасательная группа;  
**НПСК** – наземная поисково-спасательная команда;  
**ОВД** - обслуживание воздушного движения;  
**Оперативный орган ЕС ОрВД** – оперативный орган Единой системы организации воздушного движения Российской Федерации;  
**ПСВС** – поисково-спасательное воздушное судно;  
**Росавиация** – Федеральное агентство воздушного транспорта;  
**РП** – руководитель полетов аэродрома (района);  
**Руководитель ПСО(Р)** –руководитель поисково-спасательной операции (работы);  
**РЦ ЕС ОрВД Екатеринбургского центра ОВД** – районный центр Единой системы организации воздушного движения Екатеринбургского центра обслуживания воздушного движения;  
**СПДГ** – спасательная парашютно-десантная группа;  
**СУ-Р** – спусковое устройство (роликовое);  
**РЦ ЕС ОрВД Тюмень** – районный центр Единой системы организации воздушного движения (Тюмень);  
**Уральская зона АКПС** – Уральская зона авиационно-космического поиска и спасания;  
**Уральский КЦПС** – Уральский авиационный координационный центр поиска и спасания (РКЦПС);  
**Уральское МТУ Росавиации (Управление)** – Уральское межрегиональное территориальное управление воздушного транспорта Федерального агентства воздушного транспорта;  
**ФКУ «Уральский АПСЦ»** – Федеральное казенное учреждение «Уральский авиационный поисково-спасательный центр»;  
**ЦПИ** – центр полетной информации;  
**ЦУА 14 А ВВС и ПВО** – центр управления авиацией 14 Армии Военно-воздушных сил и противовоздушной обороны Центрального военного округа.

## **I. Общие положения**

### **1.1. Цели и назначение Инструкции по поиску и спасанию в Уральской зоне АКПС**

Настоящая Инструкция по поиску и спасанию в Уральской зоне авиационно-космического поиска и спасания (далее – Инструкция) определяет порядок организации поиска и спасания пассажиров и экипажей воздушных судов, терпящих или потерпевших бедствие, а также людям, терпящим или потерпевшим бедствие на море, организации взаимодействия при поиске и эвакуации с места посадки космонавтов и спускаемых космических объектов или их аппаратов (далее по тексту - поиск и спасание), порядок организации взаимодействия региональных органов и служб единой системы авиационно-космического поиска и спасания, а также этих органов и служб с органами исполнительной власти, органами местного самоуправления, органами пользователей воздушного пространства – органами обслуживания воздушного движения (управления полетами), оперативными органами ЕС ОрВД, и пользователями воздушного пространства при организации и осуществлении поиска и спасания в Уральской зоне авиационно-космического поиска и спасания.

Организация функционирования Единой системы авиационно-космического поиска и спасания в Уральской зоне АКПС осуществляется:

- региональным руководящим органом Единой системы АКПС – Уральским межрегиональным территориальным управлением воздушного транспорта Федерального агентства воздушного транспорта;
- региональным оперативным органом Единой системы АКПС – авиационным координационным центром поиска и спасания ФКУ «Уральский АПСЦ»;
- местными оперативными органами Единой системы АКПС – органами обслуживания воздушного движения, входящие в состав филиалов «Аэронавигация Урала» и «Аэронавигация Севера Сибири» ФГУП «Госкорпорация по ОрВД», а также органами пользователей воздушного пространства, не входящие в состав филиалов, оперативными органами ЕС ОрВД.

### **1.2. Документы, в соответствии с которыми разработана Инструкция**

1.2.1. Инструкция разработана на основании и в соответствии с:

«Воздушным кодексом Российской Федерации», принят Государственной Думой 19 февраля 1997 года № 60-ФЗ, одобрен Советом Федерации 5 марта 1997 года (с изменениями и дополнениями);

Положением о Единой системе авиационно-космического поиска и спасания в Российской Федерации, утвержденным Постановлением Правительства Российской Федерации от 23 августа 2007 года № 538;

Федеральными авиационными правилами поиска и спасания в Российской Федерации, утвержденными Постановлением Правительства Российской Федерации от 15 июля 2008 года № 530;

Федеральными правилами использования воздушного пространства Российской Федерации, утвержденными Постановлением Правительства Российской Федерации от 11 марта 2010 года № 138;

Распоряжением Правительства Российской Федерации от 28 марта 2008 года № 401-р «О создании подведомственных Росаэронавигации федеральных государственных учреждений»;

«Правилами предоставления из федерального бюджета субсидий авиационным предприятиям и организациям экспериментальной авиации на возмещение затрат при осуществлении ими поисково-спасательных операций (работ) и участии в их обеспечении», утвержденные Постановлением Правительства Российской Федерации от 19 июля 2017 года № 847;

«Федеральными авиационными правилами «Подготовка и выполнение полетов в гражданской авиации Российской Федерации», утвержденные Приказом Министерства транспорта Российской Федерации от 31 июля 2009 года № 128;

«Федеральными авиационными правилами «Организация воздушного движения в Российской Федерации», утвержденные Приказом Министерства транспорта Российской Федерации от 25 ноября 2011 года № 293;

«Табелем сообщений о движении воздушных судов в Российской Федерации», утвержденным Приказом Министерства транспорта Российской Федерации от 24 января 2013 года № 13;

«Требованиями к подготовке авиационного персонала органов и служб Единой системы авиационно-космического поиска и спасания в Российской Федерации, а также авиационных сил поиска и спасания к проведению поисково-спасательных операций (работ), а также экипажей воздушных судов к выживанию в условиях автономного существования, состава наземных поисково-спасательных команд и спасательных парашютно-десантных групп, перечня оборудования, аварийно-спасательного имущества и снаряжения для оснащения поисково-спасательных воздушных судов, наземных поисково-спасательных команд и спасательных парашютно-десантных групп, требований к оснащению помещений на аэродроме для экипажей поисково-спасательных воздушных судов, наземных поисково-спасательных команд и спасательных парашютно-десантных групп, методики выполнения радиотехнического и визуального поиска воздушных судов, терпящих или потерпевших бедствие, сигналов, применяемых при проведении поисково-спасательных операций (работ), сроков проведения поиска воздушных судов, терпящих или потерпевших бедствие, их пассажиров и экипажей с использованием радиотехнических средств», утвержденными Приказом Министерства транспорта Российской Федерации от 03 июня 2014 года № 148;

Границами зон (районов) Единой системы организации воздушного движения Российской Федерации, границами районов аэродромов (аэроузлов, вертодромов), границами классов А и С воздушного пространства, утвержденными Приказом Министерства транспорта Российской Федерации от 23 июля 2020 года №248;

«Административным регламентом Федерального агентства воздушного транспорта предоставления государственной услуги по аэронавигационному обслуживанию пользователей воздушного пространства Российской Федерации», утвержденным Приказом Министерства транспорта Российской Федерации от 09 июля 2012 года № 208;

«Положением о функциональной подсистеме поискового и аварийно-спасательного обеспечения полетов гражданской авиации единой государственной системы предупреждения и ликвидации чрезвычайных ситуаций», утвержденным Приказом Министерства транспорта Российской Федерации от 04 октября 2012 года № 368;

«Федеральными авиационными правилами «Радиотехническое обеспечение полетов воздушных судов и авиационная электросвязь в гражданской авиации», утвержденными Приказом Министерства транспорта Российской Федерации от 20 октября 2014 года № 297;

«Инструкцией по разработке, установлению, введению и снятию временного и местного режимов, а также кратковременных ограничений», утвержденным Приказом Министерства транспорта Российской Федерации от 27 июня 2011 года № 171;

«Требованиями к структуре и содержанию инструкции по поиску и спасанию в зоне авиационно-космического поиска и спасания», определенных Приказом Федерального агентства воздушного транспорта от 21 июня 2011 года № 350;

«Местами дислокации поисковых и аварийно-спасательных сил и средств на территории Российской Федерации, общего количества и типов дежурных поисково-спасательных воздушных судов» (с изменениями и дополнениями), определенных Приказом Федерального агентства воздушного транспорта от 21 сентября 2016 года № 734;

«Требованиями к структуре и содержанию инструкции экипажу поисково-спасательного воздушного судна, наземной поисково-спасательной команде, спасательной парашютно-десантной группе и порядка передачи информации о воздушном судне, терпящим или потерпевшем бедствие, в авиационный координационный центр поиска и спасания», утвержденных Приказом Федеральной авионавигационной службы от 05 июня 2009 года № 123;

Конвенцией о международной гражданской авиации (Чикаго, 07 декабря 1944 года):

Приложением 11 «Обслуживание воздушного движения»;

Приложением 12 «Поиск и спасание»;

Приложением 14 «Аэродромы»;

Руководством по поисковому и аварийно-спасательному обеспечению полетов гражданской авиации СССР (далее по тексту - РПАСОП ГА-91), утвержденным приказом Министра гражданской авиации СССР от 28 марта 1991 года № 65, в части, не противоречащей воздушному законодательству.

1.2.2. Организация поиска и эвакуации с места посадки космонавтов и спускаемых космических объектов или их аппаратов (за исключением космических объектов военного назначения), а также взаимодействие органов и служб единой системы с органами и службами заинтересованных министерств и ведомств при поиске и эвакуации осуществляется в соответствии с:

Положением по организации поисково-спасательного обеспечения полетов космических объектов, утвержденным приказами от 06 августа 2007 года



Росаэронавигации № 73, Министерства обороны Российской Федерации № 311 и Федерального космического агентства № 76;

Инструкцией по поисково-спасательному обеспечению полёта Международной космической станции с транспортными пилотируемыми кораблями «Союз», утвержденной приказом Росаэронавигации от 03 апреля 2007 года № 22;

Инструкцией по поисково-спасательному обеспечению полётов космических объектов гражданского назначения, утвержденной приказом Росаэронавигации от 21 ноября 2007 года № 112.

1.2.3. Положения инструкции не направлены на установление, изменение или отмену правовых норм, установленных нормативно-правовыми актами.

### **1.3. Ответственность должностных лиц за организацию поиска и спасания в Уральской зоне авиационно-космического поиска и спасания и в районе аэродрома**

1.3.1. Ответственным за организацию и осуществление поиска и спасания, поисково-спасательного обеспечения и руководителем поисково-спасательными операциями (работами) в Уральской зоне АКПС является начальник Уральского межрегионального территориального управления воздушного транспорта Федерального агентства воздушного транспорта (начальник Управления).

1.3.2. Ответственным за организацию поиска и спасания, поисково-спасательного обеспечения и руководителем ПСО (Р) в районе военных действий при проведении контртеррористических операций и ведения военных действий является Командующий 14 Армией Военно-воздушных сил и противовоздушной обороны Центрального военного округа (Командующий 14 А ВВС и ПВО).

1.3.3. Ответственным за обеспечение руководства проведением ПСО (Р) в Уральской зоне АКПС, оснащение поисковых и аварийно-спасательных сил и средств (авиационных сил поиска и спасания (АСПС)) аварийно-спасательным имуществом и снаряжением является директор Федерального казенного учреждения «Уральский авиационный поисково-спасательный центр».

Ответственным за оснащение АСПС государственной и экспериментальной авиации в Уральской зоне АКПС аварийно-спасательным имуществом и снаряжением является руководители организаций государственной и экспериментальной авиации.

1.3.4. Ответственными за содержание в постоянной готовности к проведению ПСО (Р):

поисково-спасательных воздушных судов и их экипажей, спасательных парашютно-десантных групп (СПДГ) и наземных поисково-спасательных групп (НПСГ) являются руководители организаций гражданской авиации, силы и средства которых привлекаются к ПСО (Р);

ПСВС и их экипажей, СПДГ и наземных поисково-спасательных команд (НПСК) являются руководители авиационных предприятий и организаций государственной и экспериментальной авиации, силы и средства которых привлекаются к ПСО (Р).



1.3.5. Ответственными за организацию и проведение аварийно-спасательных работ, постоянную готовность сил и средств на аэродроме (посадочной площадке) и в районе аэродрома (посадочной площадки) является оператор аэродрома гражданской авиации или организация, осуществляющая эксплуатацию аэродрома экспериментальной авиации, либо уполномоченный федеральным органом исполнительной власти, в ведении которого находится аэродром государственной авиации.

1.3.6. Справочные данные об Уральском МТУ Росавиации, ФКУ «Уральский АПСЦ» и ЗЦ ЕС ОрВД Екатеринбург приведены в *приложении № 1* настоящей Инструкции.

#### **1.4. Климатогеографические и гидрометеорологические условия в Уральской зоне авиационно-космического поиска и спасания**

1.4.1. По климатогеографическим и гидрометеорологическим условиям Уральская зона АКПС делится на **шесть районов**:

**«Арктическое побережье»:** сектор 9 РЦ ЕС ОрВД Тюмень (*полуостров Ямал и часть Гыданского полуострова*);

**«Север»:** секторы 7 и 8 РЦ ЕС ОрВД Тюмень (*районы Салехарда и Тарко-Сале*);

**«Восток»:** секторы 4 и 6 РЦ ЕС ОрВД Тюмень (*районы Сургута и Нижневартовска*);

**«Центр»:** секторы 1, 2, 3 РЦ ЕС ОрВД Екатеринбургского центра ОВД и секторы 1, 2, 3, 5 РЦ ЕС ОрВД Тюмень (*районы Екатеринбурга и Тюмени*);

**«Запад»:** секторы 7, 8, 9, 10 РЦ ЕС ОрВД Екатеринбургского центра ОВД (*районы Кирова и Перми*);

**«Юг»:** секторы 4, 5, 6 РЦ ЕС ОрВД Екатеринбургского центра ОВД (*районы Челябинска и Кургана*).

##### **1.4.2. Район «Арктическое побережье»**

Климатические характеристики района обусловлены его нахождением в арктической и субарктической зонах.

Физико-географические особенности района:

Карское море - на западе и севере;

Обская губа - в центре.

В течение большей части года акватория моря покрыта льдом, дрейфующим в открытой части моря и неподвижным у берега. Ширина припая колеблется от 100 метров до 10 километров и более.

Образование льда происходит в сентябре - октябре, разрушение льда - в июле - августе. Среднегодовая температура составляет минус 8,3°C, минимальная температура минус 52°C, максимальная температура плюс 28°C. Повторяемость метеоусловий с нижним краем облачности 100 метров и видимостью 1,0 километр и менее составляет около 30%. Туманы наблюдаются от 9 случаев - в сентябре и до 3-4 случаев - в зимние месяцы. Метели начинаются в сентябре, заканчиваются в июне, в зимние месяцы в среднем наблюдаются по 13-15 раз. Полярная ночь

начинается с начала декабря и заканчивается в середине января, полярный день начинается с конца мая и заканчивается в конце июля.

Метеорологические условия «Арктического побережья» характеризуются низкой многослойной облачностью, снегопадами, метелями, туманами, сильным ветром и большой вероятностью обледенения.

#### 1.4.3. Район «Север»

Климатические характеристики района обусловлены континентальным климатом. Среднегодовая температура составляет минус 6,5°C, минимальная температура минус 54°C, максимальная температура плюс 31°C. Преобладают сложные метеорологические условия. Туманы наблюдаются от 4 до 5 случаев в месяц.

Метели начинаются в сентябре, максимальное количество (10 случаев) в марте, зимой в среднем 7 дней с метелью. Облачность высотой 100 - 200 метров наблюдается у передней части циклонов, в среднем 5 случаев в месяц.

Метеорологические условия северной части района характеризуются неустойчивостью. В основном наблюдаются сложные метеорологические условия, которые связаны с циклонами, проходящими по арктическому побережью Западной Сибири.

#### 1.4.4. Район «Восток»

Климатические характеристики района обусловлены его расположением на Западно-Сибирской низменности.

Среднегодовая температура составляет минус 1,4°C, минимальная температура минус 54°C, максимальная температура плюс 37°C. Климат континентальный. Туманы наблюдаются в среднем 3-4 раза в месяц. Метели начинаются в октябре, в среднем наблюдаются от 4 до 6 раз в месяц, максимальное количество - в марте.

В середине зимы территория находится под влиянием сибирского антициклона. В этот период преобладают простые метеоусловия, иногда по утрам наблюдаются морозные туманы, устанавливается очень низкая температура воздуха. Облачность 100-200 метров наблюдается в передней части циклонов, в среднем 4-5 случаев в месяц. Наиболее сложные метеорологические условия в восточной части района наблюдаются в переходные периоды года. Связаны они с прохождением циклонов.

#### 1.4.5. Район «Запад»

Климатические характеристики района обусловлены физико-географическими особенностями: Уральские горы - на востоке Пермского района, климат континентальный.

Среднегодовая температура составляет плюс 1,5°C, минимальная температура минус 58°C, максимальная температура плюс 36°C. Преобладают сложные метеорологические условия. Они связаны с частыми перемещениями циклонов с запада на восток. Погодные условия в Пермском районе, как правило, более сложные, чем в Кировском районе. Это объясняется натеканием воздушных масс на Уральский хребет. Туманы наблюдаются часто, в период с октября по январь (в среднем 5-6 случаев), в отдельные месяцы их повторяемость составляет 11-12 случаев. В октябре и ноябре в Кировском районе могут наблюдаться адвективные туманы. Метели наблюдаются в период с октября по март, с макси-

мумом в ноябре. Продолжительность метелей - до 06 часов. Весной в тыловых частях циклонов могут наблюдаться сильные заряды снега с видимостью 500-1500 метров. В весенне-летний период могут наблюдаться грозы, максимум - в июле.

#### 1.4.6. Район «*Центр*» и «*Юг*»

Климатические характеристики района обусловлены физико-географическими особенностями района: холмистая Зауральская равнина, переходящая на востоке в Западносибирскую низменность, на западе - в Уральский хребет.

Наибольшее влияние на направленность синоптических процессов оказывает горный массив Южного Урала. Климат континентальный. Количество пасмурных дней достигает 19 - 22. Туманы, возникающие в ночные и утренние часы (с заходом и восходом солнца), иногда переходят в низкую облачность и, перемещаясь на высоте 100-200 метров, могут опускаться до земли, повторно закрывая аэродромы. На юге территории наблюдаются адвективные туманы (в среднем 2-4 тумана в месяц), продолжительность их составляет 05-06 часов. Зимнему периоду характерна повторяемость промышленного дыма, особенно в вечерние и утренние часы. Число дней с осадками - 12-16.

Среднегодовая температура составляет плюс 10°C, минимальная температура минус 47°C, максимальная температура плюс 39°C. Грозы могут наблюдаться в любое время суток в период с конца апреля по сентябрь, максимум - в июне (9-11 случаев). Особенно неблагоприятные метеорологические условия наблюдаются при прохождении южных циклонов.

В летний период центральная часть характеризуется интенсивной грозовой деятельностью. Весной в тыловых частях циклонов наблюдаются интенсивные заряды снега, кратковременно ухудшающие видимость до 500 - 1000 метров.

## II. Порядок организации поиска и спасания

### 2.1. Границы Уральской зоны авиационно-космического поиска и спасания

2.1.1. Границы Уральской зоны АКПС совпадают с границами Екатеринбургской и Тюменской зон ЕС ОрВД и ограничены географическими точками с координатами:

а) Екатеринбургская зона:

515900с 0600000в, 523500с 0581900в, 531600с 0573400в, 541200с 0583900в, 554200с 0575300в, 563000с 0560500в, 563000с 0534000в, 562500с 0521200в, 562200с 0515300в, 562800с 0504800в, 571800с 0475500в, 571400с 0464500в, 581000с 0465600в, 584600с 0450000в, 593100с 0453000в, 600400с 0462000в, 602000с 0484000в, 600000с 0500000в, 600000с 0520000в, 604300с 0554200в, 611000с 0571300в, 620000с 0593000в, 620500с 0631200в, 611700с 0634000в, 604500с 0634200в, 593000с 0640800в, 590200с 0634400в, 574900с 0640800в, 572300с 0634500в, 570000с 0634500в, 565200с 0650200в, 554900с 0682000в, 554000с 0691300в, 552400с 0690900в, далее по государственной границе до 515900с 0600000в

б) Тюменская зона:

734000с 0705500в, 725900с 0742800в, 715300с 0760000в, 705200с 0783500в, 684000с 0800000в, 672400с 0814000в, 663300с 0824700в, 632700с 0844800в, 605500с 0830000в, 604000с 0801000в, 605700с 0772300в, 605100с 0770200в, 604300с 0770300в, 602100с 0762900в, 590000с 0735200в, 581000с 0724800в, 574200с 0711000в, 554000с 0691300в, 554900с 0682000в, 565200с 0650200в, 570000с 0634500в, 572300с 0634500в, 574900с 0640800в, 590200с 0634400в, 593000с 0640800в, 604500с 0634200в, 611700с 0634000в, 620500с 0631200в, 620000с 0593000в, 631200с 0594300в, 642800с 0600400в, 662800с 0632600в, 672400с 0670200в, 682600с 0680000в, 685200с 0664700в, 705000с 0654000в, 713000с 0661700в, 734000с 0684000в, 734000с 0705500в

(в ред. Приказа Минтранса России от 23.07.2020 № 248)»;

2.1.2. Границы запасных полигонов посадки космических объектов и их аппаратов на территории Уральской зоны АКПС указаны в Инструкции по поисково-спасательному обеспечению полётов Международной космической станции с транспортными пилотируемыми кораблями «Союз», утвержденной приказом Федеральной аэронавигационной службы от 03 апреля 2007 года № 22, (трасса выведения космических объектов и их аппаратов не проходит через территорию Уральской зоны АКПС).

## **2.2. Дежурные силы и средства их принадлежность, время готовности к вылету (выходу). Состав, дислокация и радиусы действий поисково-спасательных воздушных судов**

2.2.1. Поиск и спасание в Уральской зоне АКПС осуществляется несущими дежурство поисковыми и аварийно-спасательными силами и средствами.

2.2.2. В Уральской зоне АКПС к проведению ПСО (Р) привлекается авиационный персонал органов и служб Единой системы АКПС и организуется дежурство:

а) персонала регионального авиационного координационного центра поиска и спасания (РКЦПС);

б) персонала органов обслуживания воздушного движения, входящие в состав филиалов «Аэронавигация Урала» и «Аэронавигация Севера Сибири» ФГУП «Госкорпорация по ОрВД», а также персонала органов пользователей воздушного пространства, не входящие в состав филиалов, и персонала оперативных органов ЕС ОрВД;

в) персонала поисковых и аварийно-спасательных сил и средств, в составе:

- поисково-спасательных воздушных судов (ПСВС) и их экипажей организаций гражданской авиации и организаций государственной и экспериментальной авиации;

- спасательных парашютно-десантных групп (СПДГ);

- наземных поисково-спасательных групп (НПСГ);

- наземных поисково-спасательных команд (НПСК).

2.2.3. К несению дежурства в Уральской зоне АКПС привлекаются воздушные суда, оснащенные оборудованием, аварийно-спасательным имуще-

ством и снаряжением в соответствии с перечнем, который указан в приложении № 7 к Требованиям, введенным приказом Министерства транспорта Российской Федерации от 03.06.2014 № 148.

ПСВС оснащаются оборудованием, аварийно-спасательным имуществом и снаряжением РПСБ, от которой назначается СПДГ, а в тех местах дислокации ПСВС, где СПДГ отсутствует, ПСВС оснащаются оборудованием, аварийно-спасательным имуществом и снаряжением организацией гражданской (государственной, экспериментальной) авиации, от которой выделяется ПСВС.

#### 2.2.4. Экипажи ПСВС должны знать:

- сроки проведения авиационного поиска и спасания воздушных судов, терпящих или потерпевших бедствие, их пассажиров и экипажей, а также людей, терпящих или потерпевших бедствие на море, с использованием радиотехнических средств (далее - РТС) поиска;

- методику выполнения радиотехнического и визуального поиска воздушных судов терпящих или потерпевших бедствие, их пассажиров и экипажей, а также людей, терпящих или потерпевших бедствие на море;

- порядок приема и передачи сигналов бедствия, а также сигналы, применяемые при проведении ПСО (Р);

- правила использования поисковой аппаратуры, аварийных радиостанций и ведения радиосвязи с терпящими бедствие, другими поисковыми экипажами и НПСГ (НПСК);

- правила десантирования СПДГ и грузов (командир воздушного судна, назначенный на десантирование, должен быть подготовлен к полетам на десантирование в соответствии с программой подготовки летного состава на воздушном судне данного типа и иметь соответствующий допуск).

Экипажи ПСВС должны уметь:

- применять существующие методы радиотехнического и визуального поиска;

- взаимодействовать с авиационными силами поиска и спасания, участвующими в ПСО (Р);

- вести радиосвязь с экипажами ПСВС, пунктами управления ПСО(Р) и взаимодействующими силами и средствами, осуществляющими ПСО (Р);

- десантировать СПДГ, аварийно-спасательное имущество и снаряжение.

Вертолеты, кроме того, должны быть оборудованы поисковыми фарами, спускоподъемными устройствами и иметь приспособление для применения спускового устройства (роликового) (далее – СУ-Р).

2.2.5. Экипажи поисково-спасательных вертолетов должны быть подготовлены к выполнению посадок на площадки, подобранные с воздуха, а также эвакуации пострадавших.

2.2.6. Экипажи ПСВС, СПДГ и НПСК (НПСГ) при несении дежурства должны размещаться в помещениях, соответствующих установленным требованиям к оснащению помещений на аэродроме для экипажей ПСВС, НПСК (НПСГ) и СПДГ которые указаны в приложении № 5 к Требованиям, введенным в действие приказом Министерства транспорта Российской Федерации от 03.06.2014 № 148.



Региональные поисково-спасательные базы должны быть оснащены специальной техникой, аварийно-спасательным имуществом и снаряжением в соответствии с перечнем, который указан в *приложении № 6 к Требованиям, введенным в действие приказом Министерства транспорта Российской Федерации от 03.06.2014 № 148*.

2.2.7. Дежурные ПСВС должны иметь заправку топливом, обеспечивающую запас полетного времени на поиск и эвакуацию потерпевших бедствие.

Радиусы действий ПСВС должны быть:

для Ми-8 не менее 280 км.;

для Ан-26 не менее 900 км.

2.2.8. Сроки готовности к вылету дежурных ПСВС (выходу НПСГ (НПСК)) организаций гражданской (государственной, экспериментальной) авиации с момента получения сигнала оповещения установлены:

30 минут - летом;

45 минут - зимой.

СПДГ по сигналу оповещения прибывает к дежурному ПСВС в течение 6-ти минут, осуществляет подготовку снаряжения и оборудования с тем, чтобы обеспечить вылет в нормативное время.

Члены НПСГ (НПСК) по сигналу оповещения прибывают к месту сбора или квадрат, указанный при оповещении, в течение 8-ми минут в состоянии готовности к выезду на ПСО (Р).

2.2.9. Переход на соответствующие установленные сроки готовности осуществляется распоряжениями руководителей организаций гражданской авиации и организаций государственной и экспериментальной авиации, от которых привлекаются воздушные суда, по окончании работ по переводу авиационной техники к осенне-зимней и весенне-летней эксплуатации.

2.2.10. О переходе на установленные сроки готовности к вылету руководители организаций гражданской авиации информируют КЦПС и отдел АКПС Уральского МТУ Росавиации.

2.2.11. Подготовка НПСГ (НПСК) к выходу в район бедствия определяется руководителями организаций гражданской (государственной, экспериментальной) авиации исходя из климатогеографических особенностей районов базирования, времени суток, удаления мест размещения спасателей от места сбора и способа их доставки.

2.2.12. СПДГ создаются в региональных поисково-спасательных базах ФКУ «Уральский АПСЦ», на которые возложено осуществление поиска и спасания.

Состав СПДГ указан в *приложении № 4 к Требованиям, введенным в действие приказом Минтранса России от 03.06.2014 №148*.

2.2.13. В состав СПДГ назначаются не менее 3 авиационных спасателей, подготовленных к десантированию к месту бедствия с аварийно-спасательным имуществом и снаряжением парашютным способом (днем в простых и сложных метеоусловиях, ночью в простых метеоусловиях) и беспарашютным способом (в том числе с помощью специальных спусковых устройств, днем и ночью в



простых и сложных метеоусловиях), к оказанию первой помощи пострадавшим и эвакуации их с места бедствия.

2.2.14. СПДГ принимает участие в осуществлении визуального поиска совместно с экипажем ПСВС в секторе определенным командиром экипажа. После обнаружения ВС, потерпевшего бедствие, и (или) его экипажа или пассажиров осуществляется десантирование СПДГ. Способ десантирования определяет командир экипажа совместно со старшим СПДГ.

2.2.15. Для проведения наземного поиска и спасания пассажиров и экипажей воздушных судов, потерпевших бедствие, на аэродромах гражданской авиации создаются НПСГ из состава аварийно-спасательной команды аэропорта, а на аэродромах государственной и экспериментальной авиации – нештатные НПСК из состава аварийно-спасательной команды аэропорта.

Состав НПСГ и НПСК указан в приложении № 4 к Требованиям, введенным в действие приказом Минтранса России от 03.06.2014 №148.

НПСГ формируются из штатных специалистов службы ПАСОП организации гражданской авиации (аэропорта), а также нештатных работников, входящих в состав аварийно-спасательных команд организации гражданской авиации (аэропорта).

2.2.16. В состав НПСК, формируемых в организациях государственной и экспериментальной авиации, входят 8 - 10 человек, специалисты:

- по самолету (вертолету) и двигателю;
- по авиационному оборудованию;
- по средствам аварийного покидания;
- по авиационному вооружению;
- по радиоэлектронному оборудованию;
- медицинский работник, радист и пожарный.

2.2.17. В состав НПСГ (НПСК), назначается личный состав, подготовленный к выполнению наземного поиска воздушных судов, терпящих или потерпевших бедствие, их пассажиров и экипажей, оказанию первой помощи пострадавшим и эвакуации их с места бедствия, в том числе в вертолеты, находящиеся в режиме висения, с помощью специальных подъемных средств.

Для перевозки НПСГ (НПСК) выделяется автотранспорт повышенной проходимости.

2.2.18. СПДГ, в случае невозможности применения ПСВС по метеоусловиям или другим причинам, могут выполнять функции НПСГ (НПСК) (*осуществляют наземный поиск*), используя транспортные средства повышенной проходимости.

2.2.19. Состав СПДГ и НПСГ (НПСК) утверждается приказом по организации гражданской (государственной, экспериментальной) авиации.

2.2.20. Персонал авиационных сил поиска и спасания (АСПС) должен пройти аттестацию, теоретическое и практическое обучение по программам, установленным в федеральных органах исполнительной власти, в ведении которых они находятся. В повседневной деятельности с личным составом АСПС должны проводиться теоретические и практические занятия, тренировки и учения в соответствии с годовыми планами подготовки и расписаниями занятий.

2.2.21. Работа радиотехнических средств обеспечения полетов и авиационной электросвязи осуществляется в соответствии с заявкой на обеспечение полетов или перелетов воздушных судов.

2.2.22. Привлечение воздушных судов и экипажей организаций гражданской (государственной, экспериментальной) авиации к дежурству по поиску и спасанию осуществляется на основании заключенных договоров на оказание услуг по поисково-спасательному обеспечению в части дежурства поисково-спасательных воздушных судов и экипажей и выполнению дежурными экипажами тренировочных полетов, в том числе на десантирование спасателей и аварийно-спасательных средств (*парашютным способом – днем в простых и сложных метеоусловиях, ночью в простых метеоусловиях, беспарашютным способом (в том числе с помощью специальных спусковых устройств) – днем и ночью в простых и сложных метеоусловиях*) совместно со спасательными парашютно-десантными группами из состава подведомственных Росавиации федеральных казенных учреждений в Уральской зоне АКПС.

2.2.23. Перечень мест дислокации поисковых и аварийно-спасательных сил и средств на территории Уральской зоны АКПС, общее количество и типы дежурных поисково-спасательных воздушных судов и спасательных парашютно-десантных групп определен приказом Федерального агентства воздушного транспорта от 21 сентября 2016 года № 734 с внесенными изменениями (Приказы Росавиации от 30.07.2019 № 598-П и от 20.01.2020 № 34-П) и указаны в *приложениях № 2, № 2а* к настоящей Инструкции.

### **2.3. Порядок несения дежурства и привлечения дежурных сил и средств к проведению поисково-спасательной операции (работы)**

2.3.1. Дежурство сил и средств поиска и спасания в Уральской зоне АКПС осуществляется на основании приказов руководителей организаций гражданской авиации, организаций государственной и экспериментальной авиации, от которых эти силы и средства выделяются, и суточного плана дежурства поисково-спасательных сил и средств в Уральской зоне авиационно-космического поиска и спасания, утверждаемого начальником (его заместителем) Уральского МТУ Росавиации.

2.3.2. Руководители организаций гражданской авиации, организаций государственной и экспериментальной авиации, выделяющие на дежурство поисково-спасательные воздушные суда (силы и средства аварийно-спасательных формирований) накануне дня заступления на дежурство, до **12:00** часов (местного времени пункта базирования ПСВС), представляют данные о заступающих на дежурство экипажах ПСВС, СПДГ и НПСГ (НПСК) в КЦПС по установленной форме:

- количество и типы выделяемых поисково-спасательных воздушных судов;
- количество заправленного топлива и радиус действия;
- принадлежность воздушного судна;
- фамилия, имя, отчество КВС ПСВС, уровень подготовки, регистрационные номера воздушных судов (сменные позывные КВС);

- минимум погоды для взлета и посадки КВС ПСВС;
- аэродром базирования;
- наличие СПДГ, НПСГ (НПСК), аварийно-спасательного имущества, снаряжения и оборудования, по установленной форме приложения № 12 к настоящей Инструкции;

- время начала и окончания дежурства.

Перед выходными и праздничными днями данные об аварийных силах поиска и спасания (АСПС) предоставляются на все дни, включая первый рабочий день после выходных.

Информация о дежурстве ПСВС для обеспечения мероприятий поисково-спасательного обеспечения космических объектов предоставляется 14 А ВВС и ПВО ежедневно.

2.3.3. На основании полученных данных, дежурная смена КЦПС составляет план дежурства поисково-спасательных сил и средств в Уральской зоне АКПС на предстоящие сутки.

В план дежурства включаются выделяемые на дежурство авиационные силы поиска и спасания организаций гражданской авиации, организаций государственной и экспериментальной авиации. План дежурства утверждается начальником (его заместителем) Уральского МТУ Росавиации и доводится координационным центром поиска и спасания до сведения:

- Главному координационному центру ЕС АКПС (ГКЦПС);
- ЗЦ ЕС ОрВД Екатеринбург;
- РЦ ЕС ОрВД Екатеринбургского центра ОВД и РЦ ЕС ОрВД Тюмень;
- ЦУА 14 А ВВС и ПВО;
- КП авиации (Центрального военного округа (ЦВО));
- КЦПС ФКУ «Сибирский АПСЦ»;
- КЦПС ФКУ «Приволжский АПСЦ»;
- КЦПС ФКУ «Центральный АПСЦ»;
- КЦПС ФКУ «Северо-Западный АПСЦ»;
- ФКУ «ЦУКС ГУ МЧС России по Свердловской области»;
- ФКУ «ЦУКС ГУ МЧС России по Нижегородской области».

2.3.4. Данные по дежурным поисково-спасательным воздушным судам до пользователей воздушного пространства доводятся по их запросу.

Информация по дежурным силам и средствам размещается на сайте Росавиации в разделе «Деятельность–Поиск и спасание–Базирование авиационных сил поиска и спасания».

2.3.5. Обязанности экипажей поисково-спасательных воздушных судов, СПДГ, НПСГ (НПСК), порядок несения ими дежурства и действий при проведении ПСО (Р) определяются инструкциями, утверждаемыми руководителями организаций гражданской авиации, организаций государственной и экспериментальной авиации, авиационные силы поиска и спасания которых привлекаются к дежурству по поиску и спасанию в Уральской зоне АКПС.

2.3.6. Порядок выделения авиационных сил поиска и спасания, обеспечение их готовности определяется приказами руководителей организаций гражданской авиации, от которых эти силы средства выделяются.

2.3.7. Время заступления на дежурство экипажей ПСВС осуществляющих: круглосуточное дежурство – в **08:00** (местного времени базирования ПСВС) каждых суток с обеспечением установленных сроков готовности к вылету (*30 минут – летом, 45 минут – зимой*) на поиск и спасание;

дежурство по регламенту – в соответствии с условиями заключенного договора на оказание услуг по поисково-спасательному обеспечению в части дежурства поисково-спасательных воздушных судов и экипажей, с обеспечением установленных сроков готовности к вылету (*30 минут – летом, 45 минут – зимой*) на поиск и спасание.

Оператор аэродрома базирования ПСВС обязан обеспечить доступ экипажу ПСВС и техническому составу к дежурному ПСВС для подготовки его к вылету в установленные сроки (*30 минут – летом, 45 минут – зимой*) вне регламента аэропорта.

2.3.8. Использование экипажей дежурных ПСВС для целей, не связанных с поиском и спасанием, запрещается.

2.3.9. После предварительного письменного согласования с начальником Уральского МТУ Росавиации (руководителем ПСО (Р)), с разрешения РКЦПС, выделенные на дежурство ПСВС (при условии соблюдения установленных сроков вылета их на поиск) могут быть привлечены:

- для выполнения тренировочных полетов;
- для десантирования СПДГ (прыжки с парашютом и (или) спуски на СУ-Р) и аварийно-спасательных средств (*для 14 А ВВС и ПВО осуществлять оповещение по телефону 8 (343) 272-61-53(52) Уральский КЦПС*).

2.3.10. Распоряжение о начале ПСО (Р) с применением дежурных авиационных сил поиска и спасания отдается в случаях, если:

- а) получен сигнал бедствия с борта воздушного судна;
- б) получен доклад от экипажа воздушного судна, наблюдавшего бедствие;
- в) получено сообщение о ВС, терпящем или потерпевшем бедствие, или людях, терпящих или потерпевших бедствие на море, от очевидцев бедствия;

- г) получено сообщение о ВС, терпящем или потерпевшем бедствие, или людях, терпящих или потерпевших бедствие на море от правоохранительных органов, органов исполнительной власти субъектов Российской Федерации или органов местного самоуправления;

- д) воздушное судно не прибыло в пункт назначения в течение **10** минут от расчетного времени и радиосвязь с ним отсутствует более **05** минут (за исключением полета воздушного судна, выполняемого в уведомительном порядке использования воздушного пространства);

- е) экипаж воздушного судна получил разрешение на посадку и не произвел ее в установленное время, а радиосвязь с ним потеряна;

- ж) радиосвязь с экипажем воздушного судна потеряна и одновременно пропала отметка воздушного судна на экране аппаратуры отображения радиолокационной информации или потеряна радиосвязь более чем на **05** минут, если радиолокационный контроль не осуществлялся (за исключением полета воздушного судна, выполняемого в уведомительном порядке использования воздушного пространства);

з) осуществляется спуск с орбиты искусственного спутника Земли, спускаемого аппарата, спуск при аварии ракеты-носителя.

2.3.11. Командир, потерпевшего бедствие воздушного судна, или другой член экипажа этого же воздушного судна используют любую возможность для своевременного оповещения о случившемся.

2.3.12. Передачу сообщения (информации) о ВС, терпящем или потерпевшем бедствие, в региональный авиационный координационный центр поиска и спасания осуществляют:

- оперативные органы ЕС ОрВД;
- взаимодействующие региональные авиационные координационные центры поиска и спасания;
- органы обслуживания воздушного движения гражданской авиации и органы управления полетами государственной и экспериментальной авиации.

Источниками информации также могут быть:

- должностные лица организаций гражданской авиации, органы местного самоуправления, организации или воинские части, которым стало известно о потерпевшем бедствие воздушном судне;
- любой гражданин, которому стало известно о потерпевшем бедствие воздушном судне.

2.3.13. Решение о подъеме АСПС принимается после сбора, обработки и всестороннего анализа информации о:

- терпящем или потерпевшем бедствие воздушном судне;
- людях, терпящих или потерпевших бедствие на море;
- подготовке экипажа ПСВС и наличия аварийно-спасательных средств десантирования и эвакуации пострадавшего;
- метеорологических условиях и прогнозе погоды в районе поиска и спасания.

2.3.14. К проведению ПСО (Р) в первую очередь привлекаются дежурные силы и средства аэродрома, ближайшего от места бедствия.

2.3.15. ПСО (Р) считается:

**начатой** - с момента вылета (выхода) дежурных сил и средств (подачи команды перенацеливания на поиск находящимся в полете воздушным судам);

**оконченной** - с окончанием эвакуации пострадавших в лечебные учреждения, на ближайший аэродром (в населенный пункт), или с момента установления факта гибели экипажа и пассажиров ВС и возвращения дежурных сил и средств на аэродром дежурства (базирования), доставки спускаемого аппарата и его экипажа на оперативный аэродром.

ПСО (Р) для поиска и спасания людей, терпящих или потерпевших бедствие на море, считается:

**начатой** - с момента вылета (выхода) дежурных сил и средств (подачи команды перенацеливания на поиск находящимся в полёте воздушным судам);

**оконченной** - с принятием решения о прекращении поиска людей, потерпевшим бедствие на море, с привлечением сил и средств и возвращения дежурных сил и средств на аэродром дежурства (базирования).



Решение о прекращении поиска людей, потерпевших бедствие на море, с привлечением сил и средств принимается Федеральным агентством воздушного транспорта (его территориальным органом) в случае, если все принятые для поиска людей меры не дали результатов.

2.3.16. Для проведения ПСО (Р) кроме дежурных ПСВС могут привлекаться воздушные суда, не имеющие поисково-спасательного оборудования, а также резервные, санитарные и находящиеся в воздухе, которые могут быть направлены в район поиска для выполнения радиотехнического, визуального поиска и эвакуационных работ.

2.3.17. С целью наращивания дежурных авиационных сил поиска и спасания в ходе проведения ПСО (Р) могут привлекаться дополнительные поисково-спасательные силы и средства, осуществляющие дежурство на других аэродромах Уральской зоны АКПС.

2.3.18. Решение о привлечении дополнительных сил и средств принимается руководителем ПСО (Р) в Уральской зоне АКПС.

## **2.4. Порядок взаимодействия при организации и осуществлении поиска и спасания**

2.4.1. Взаимодействие сил и средств в Уральской зоне авиационно-космического поиска и спасания организует начальник Уральского МТУ Росавиации через отдел организации авиационно-космического поиска и спасания, КЦПС и местные оперативные органы Единой системы АКПС.

2.4.2. При организации и проведении ПСО(Р) в Уральской зоне АКПС, РКЦПС осуществляет взаимодействие с:

- оперативными органами ЕС ОрВД;
- организациями гражданской авиации и организациями, участвующими в проведении ПСО (Р);
- организациями гражданской авиации и организацией по принадлежности воздушного судна, потерпевшего бедствие;
- региональными КЦПС в смежных зонах поиска и спасания;
- морским спасательно-координационным центром Диксон ФГБУ «Спасательно-координационный центр Росморречфлота»;
- оперативными органами ЦУКС ГУ МЧС России по Свердловской области и ЦУКС ГУ МЧС России по Нижегородской области, Главными управлениями МЧС России по субъектам Российской Федерации;
- оперативными органами 14 А ВВС и ПВО ЦВО;
- оперативными органами Управлений МВД России (далее по тексту – У МВД) по субъектам Российской Федерации;
- органами гражданской защиты населения субъектов Российской Федерации и лечебными учреждениями.

2.4.3. При осуществлении взаимодействия:

### **согласуются:**

- состав, количество и порядок участия сил и средств;
- маршруты следования, места сосредоточения сил и средств;



- позывные ПСВС, воздушных судов ретрансляторов, другой техники, групп спасателей.

**УТОЧНЯЮТСЯ:**

- обеспеченность поисково-спасательных сил и средств, наличие и готовность лечебных учреждений к оказанию помощи;

- пункты управления силами и средствами;

- порядок взаимного информирования.

2.4.4. Организацию взаимодействия сил и средств, участвующих в ПСО (Р) в районе бедствия, осуществляет КЦПС.

2.4.5. При проведении ПСО (Р) в двух и более зонах авиационно-космического поиска и спасания, с участием поисково-спасательных сил и средств других федеральных органов исполнительной власти, взаимодействие с этими органами организует Главный координационный центр поиска и спасания Единой системы авиационно-космического поиска и спасания.

2.4.6. Региональные оперативные органы Единой системы АКПС (РКЦПС) в соответствии со схемой взаимодействия осуществляют оповещение дежурно-диспетчерских служб муниципальных образований:

- отрядов полиции МВД России;

- отрядов противопожарной службы МЧС России;

- воинских частей и медицинских учреждений, расположенных вблизи района бедствия.

2.4.7. Справочные данные взаимодействующих организаций и медицинских учреждений приведены в приложении № 3, 4 и 5 к настоящей Инструкции.

## **2.5. Порядок привлечения сил и средств для оказания помощи при чрезвычайных ситуациях природного и техногенного характера**

2.5.1. При чрезвычайных ситуациях природного и техногенного характера порядок привлечения сил и средств для оказания помощи населению определяется по согласованию с ГУ МЧС России по Свердловской области, ГУ МЧС России по Нижегородской области и ГУ МЧС России по субъектам Российской Федерации в соответствии с «Положением о привлечении гражданской авиации к ликвидации последствий чрезвычайных ситуаций», введенным в действие приказами Министерства Российской Федерации по делам гражданской обороны, чрезвычайным ситуациям и ликвидации последствий стихийных бедствий от 20 октября 1995 года № 714 и Министерства транспорта Российской Федерации от 20 октября 1995 года № 87.

2.5.2. На силы и средства, по согласованию с Федеральным агентством воздушного транспорта, могут быть возложены следующие задачи:

- воздушная разведка общей обстановки, состояния объектов народного хозяйства, коммуникаций, газопроводов, электролиний и других объектов;

- спасание пассажиров и экипажей воздушных судов при бедствии на море;

- спасание пострадавших с изолированных объектов и площадок;

- наведение морских и речных судов в район бедствия.

2.5.3. Для оказания помощи при чрезвычайных ситуациях природного и техногенного характера из состава дежурных сил и средств привлекаются ПСВС с экипажами и СПДГ.

2.5.4. Состав, количество авиационных сил и средств, привлекаемых к работам по ликвидации чрезвычайных ситуаций, определяется оперативным штабом Управления.

2.5.5. Решение на проведение ПСО (Р) силами и средствами при чрезвычайных ситуациях вырабатывается с учетом:

- времени, места, характера происшествия и размеров охваченной им территории;
- характера и объема помощи, которая может быть оказана силами и средствами;
- метеорологических, климатогеографических условий района бедствия;
- характера проводимых спасательных работ;
- базирования и готовности авиационных сил и средств, которые могут быть привлечены к участию в спасательных работах.

2.5.6. Распоряжение на вылет (выход) дежурных авиационных сил поиска и спасания для оказания помощи при чрезвычайных ситуациях природного и техногенного характера дает начальник Уральского МТУ Росавиации.

## **2.6. Перечень должностных лиц и органов, имеющих право давать распоряжения на подъём дежурных авиационных сил поиска и спасания при получении сигнала о бедствии и при проверках их готовности**

2.6.1. Право давать распоряжения на подъем дежурных авиационных сил поиска и спасания при получении сигнала бедствия и при проверках их готовности предоставляется:

а) Главному авиационному координационному центру поиска и спасания ЕС АКПС;

б) региональному авиационному координационному центру поиска и спасания ФКУ «Уральский АПСЦ»;

в) Уральскому межрегиональному территориальному управлению воздушного транспорта Федерального агентства воздушного транспорта (начальнику Уральского МТУ Росавиации);

г) Командующему 14 Армией ВВС и ПВО Центрального военного округа с немедленным уведомлением Уральского межрегионального территориального управления воздушного транспорта Федерального агентства воздушного транспорта (начальника Уральского МТУ Росавиации);

д) руководителям организаций гражданской авиации, организаций государственной и экспериментальной авиации, осуществляющих поиск и спасание на аэродромах базирования сил и средств;

е) органам пользователей воздушного пространства - органам обслуживания воздушного движения (управления полетами).

ж) командирам кораблей и капитанам судов, имеющих на борту поисково-спасательные вертолеты, а при выполнении полетов с авианесущих кораблей - руководителям полетов.

2.6.2. Должностные лица, указанные в подпунктах «д» и «е» имеют право давать распоряжения на подъем дежурных сил и средств с последующим немедленным докладом в вышестоящий орган ЕС ОрВД и РКЦПС.

2.6.3. Проверка готовности авиационных сил поиска и спасания организаций гражданской авиации, осуществляющих дежурство в Уральской зоне АКПС, по сигналу «Учебная тревога», производится согласно Графика проверок авиационных сил поиска и спасания, составляемым ежемесячно Уральским КЦПС и утверждаемым начальником Уральского МТУ Росавиации.

Примечание: при получении команды «Учебная тревога» от РКЦПС (*при наличии свободного времени между регулярными рейсами*), руководитель полетов подает сигнал «Учебная тревога» для экипажа ПСВС и дежурной смены спасательной парашютно-десантной группы РПСБ без запуска двигателей (*запуск двигателей осуществляется по дополнительной команде от РКЦПС*). После доклада экипажа ПСВС о готовности к запуску двигателей с борта ПСВС (*по радиостанции, мобильному телефону*), от РКЦПС ставится задача экипажу ПСВС (*через РП*) и дежурной смене СПДГ (*напрямую от РКЦПС*) на определение координат предполагаемого места авиационного события. После правильного решения поставленной задачи, РКЦПС (*через РП*) подает сигнал «Отбой учебной тревоги».

При проверке готовности дежурных авиационных сил поиска и спасания 14 А ВВС и ПВО, об их вылете должен быть предварительно оповещен Уральский КЦПС по телефону 8 (343) 272-61-53(52).

2.6.4. Во всех случаях подъем дежурных поисковых и аварийно-спасательных сил и средств производится с уведомлением оперативного дежурного 14 Армии ВВС и ПВО.

### **III. Порядок организации управления и связи**

#### **3.1. Порядок аварийного оповещения, приёма и передачи сообщений о бедствии**

3.1.1. Для приема и передачи сообщений о воздушных судах, терпящих или потерпевших бедствие, а также людях, терпящих или потерпевших бедствие на море, используются радиотехнические средства обеспечения полетов и авиационной электросвязи объектов единой системы организации воздушного движения, организаций гражданской авиации, организаций государственной и экспериментальной авиации.

3.1.2. На всех пунктах ОВД (кроме стартово-диспетчерских пунктов и диспетчерских пунктов руления) должна быть организована аварийно-спасательная радиосеть на частоте 121,5 МГц, работа которой должна быть круглосуточной, с постоянным прослушиванием, а в пунктах ОВД и ЦПИ, работающих по регламенту, - в период действия регламента.

Аварийно-спасательные сети используются в случаях:

- невозможности передачи информации пункту ОВД по основной радиосети;
- необходимости установления и ведения связи между воздушным судном, находящимся в аварийном состоянии, и воздушным судном, занятым поисково-спасательными работами.

Для связи между воздушными судами или между воздушными судами и наземными службами, занятыми поисково-спасательными работами, дополни-

тельно к частоте 121,5 МГц должна использоваться частота 123,1 МГц, переход на которую производится после установления связи на частоте 121,5 МГц.

3.1.3. Должностные лица организаций гражданской авиации и организаций государственной и экспериментальной авиации, органов ОВД (управления полётами), которым стало известно о терпящем или потерпевшем бедствие воздушном судне, а также людях, терпящих или потерпевших бедствие на море, об авиационных событиях, обязаны немедленно оповестить об этом КЦПС.

3.1.4. Оповещение органом ОВД (управления полётами) о воздушном судне, терпящем или потерпевшем бедствие, а также людях, терпящих или потерпевших бедствие на море, об авиационных событиях, в установленном порядке передается в КЦПС по каналам (средствам) связи, обеспечивающим максимальную оперативность их прохождения с немедленным оповещением дежурных сил и средств.

3.1.5. При получении сообщения об авиационном событии, а также в случаях, указанных в п. 9.2 Приказа Министерства транспорта Российской Федерации от 25.11.2011 № 293, органы ОВД (управления полётами) немедленно передают информацию в КЦПС и принимают меры для обнаружения воздушного судна, определения его координат, установления с ним радиосвязи, выяснения характера бедствия (стадии аварийного положения).

3.1.6. Экипажи ВС, которые приняли сигнал бедствия, передают подтверждение о приеме сигнала бедствия и незамедлительно сообщают об этом диспетчеру, осуществляющему непосредственное обслуживание воздушного движения.

3.1.7. Экипаж ВС, наблюдавший бедствие визуально, докладывает о своих наблюдениях и координатах места бедствия диспетчеру органа ОВД (управления полётами), устанавливает связь с воздушным судном, терпящим бедствие, выясняет его состояние, уточняет координаты.

3.1.8. Для приведения авиационных сил поиска и спасания в готовность к немедленному вылету (выходу) должностными лицами и органами, имеющими право давать распоряжения на подъём (выход) дежурных сил и средств при получении сигнала о бедствии и при проверках их готовности, могут применяться сигналы оповещения **«Готовность»** и (или) **«Тревога»**.

3.1.9. Сигнал **«Готовность»** подается, если существует неуверенность или опасение за безопасность воздушного судна и находящихся на его борту лиц (*«стадия неопределенности»*, *«стадия тревоги»*).

3.1.10. Сигнал **«Тревога»** подается, если воздушному судну и находящимся на его борту лицам грозит серьезная и непосредственная опасность или требуется немедленная помощь (*«стадия бедствия»*).

3.1.11. Орган ОВД, получив сообщение об авиационном событии, а также в случаях, указанных в п. 9.2 Приказа Министерства транспорта Российской Федерации от 25.11.2011 № 293, объявляет сигнал **«Готовность»** или **«Тревога»**, уведомив об этом РКЦПС.

3.1.12. По сигналу **«Готовность»**:

- СПДГ, под постоянным управлением и контролем начальника РПСБ (его заместителя) прибывает к дежурному ПСВС в течение **6-ти** минут, осуществляет укладку снаряжения и оборудования на борт ПСВС с тем, чтобы обеспечить его

загрузку и вылет в нормативное время (**30** минут - летом, **45** минут - зимой);

- экипаж ПСВС прибывает на воздушное судно, занимает рабочие места и докладывает органу ОВД о готовности к запуску двигателей;

- НПСГ (НПСК) по сигналу оповещения прибывают к месту сбора или квадрат, указанный при оповещении, в течение **8-ми** минут в состоянии готовности к выезду на ПСО (Р) и ждут дальнейших указаний.

3.1.13. По сигналу **«Тревога»**:

- СПДГ под постоянным управлением и контролем начальника РПСБ (его заместителя) прибывает к дежурному ПСВС в течение **6-ти** минут, осуществляет укладку снаряжения и оборудования на борт ПСВС с тем, чтобы обеспечить его загрузку и вылет в нормативное время (**30** минут - летом, **45** минут - зимой)

*(Примечание: при заключенном соглашении о взаимодействии между РПСБ и аэропортом, в случае аварийной посадки воздушного судна на аэродроме, СПДГ прибывает сначала к ПСВС, а затем только, по согласованию с Руководителем ПСО (Р), к месту сбора аварийно-спасательной команды и поступают в распоряжение руководителя аварийно-спасательных работ);*

- экипаж ПСВС прибывает на воздушное судно, занимает рабочие места, запускает двигатели и докладывает органу ОВД о готовности к вылету на ПСО(Р);

- НПСГ (НПСК) прибывает к месту сбора или квадрат, указанный при оповещении, в течение **8-ми** минут и находится в состоянии готовности к выезду на ПСО(Р) не позднее, чем через **30** минут – летом и **45** минут – зимой.

3.1.14. При объявлении сигнала **«Тревога»** экипаж ПСВС осуществляет взлет в район бедствия по дополнительной команде органа ОВД.

3.1.15. При получении сигнала **«Тревога»** или распоряжения на подъем ПСВС от КЦПС начальник РПСБ объявляет сбор всему персоналу, не задействованному в дежурстве, для подготовки спасателей в случае наращивания сил.

3.1.16. Оповещение дежурных АСПС осуществляется органом ОВД с объявлением сигналов **«Тревога»** (**«Готовность»**) по громкоговорящей связи с применением специальной аппаратуры оповещения типа «Горн», радиосвязи и (или) телефонам. Время оповещения дежурных поисковых и аварийно-спасательных сил и средств не должно превышать 25 сек.

В каждом аэропорту (организации гражданской авиации) предусматривается дублирующая система оповещения.

Сигнал оповещения должен передаваться разборчиво и четко с указанием текущего времени (Например: «Сидоров В.А. 12:00 сигнал **«Тревога»** (**«Готовность»**) экипажу ПСВС, СПДГ, НПСК (НПСГ)», с последующим подтверждением о получении сигнала, например: «Петров А.В. в 12:01 сигнал **«Тревога»** (**«Готовность»**) получил – выполняю»).

3.1.17. Органы ЕС ОрВД, должностные лица организаций гражданской авиации и организаций государственной и экспериментальной авиации при получении информации об авиационном событии передают сведения в КЦПС, которые по возможности должны содержать следующую информацию:

- вид события (авиационное происшествие, инцидент, чрезвычайное происшествие);



- дата, время (местное и скоординированное всемирное (UTC), место происшествия;
- тип, государственный и регистрационный опознавательный знаки, принадлежность воздушного судна;
- наименование владельца, эксплуатанта, если таковой имеется;
- метеоусловия в момент происшествия;
- фамилию, имя, отчество командира воздушного судна (проверяющего и его должность), сменный позывной;
- характер задания, номер рейса, с указанием начального пункта вылета и пункта назначения;
- последний пункт вылета и намеченный пункт посадки;
- предполагаемое местоположение воздушного судна, потерпевшего бедствие, относительно какого-либо легко определяемого географического пункта, с указанием геодезических координат;
- физико-географическую характеристику местности, где произошло авиационное событие;
- обстоятельства авиационного события, достоверно известные к моменту подачи донесения;
- количество членов экипажа и пассажиров на борту воздушного судна, в том числе погибших и получивших телесные повреждения, а также количество погибших и получивших телесные повреждения лиц, не находившихся на борту воздушного судна;
- гражданство пассажиров;
- наличие и характер опасных грузов на борту;
- степень повреждения воздушного судна;
- наличие у потерпевших бедствие аварийно-спасательного имущества и снаряжения;
- принятые меры по обеспечению поиска и спасания и оказанию помощи;
- другие достоверные сведения об авиационном событии, известные к моменту передачи донесения.

Отсутствие каких-либо из указанных сведений не должно задерживать передачу первоначального донесения. В сообщении не должны содержаться предположительные сведения об обстоятельствах и причинах происшествия.

3.1.18. Уведомление органом ОВД в КЦПС об авиационном событии должно содержать следующую имеющуюся информацию в указанном порядке:

- а) аварийная стадия;
- б) орган, распространяющий аварийное оповещение;
- в) характер аварийной обстановки;
- г) существенная информация из плана полета;
- д) орган, который был на связи в последний раз, время и использованная частота;
- е) последнее донесение о местоположении и способ определения последнего;
- ж) окраска и отличительная маркировка воздушного судна;
- з) любые действия, предпринятые органом, передающим уведомление;
- и) другие относящиеся к событию сведения.



Уведомление передается в соответствии с требованиями Табеля сообщений о движении воздушных судов в Российской Федерации или по телефону.

3.1.19. Схема оповещения дежурных поисковых и аварийно-спасательных сил и средств о воздушном судне, терпящем или потерпевшем бедствие, и их вызова приведена в приложении № 6 к настоящей Инструкции.

### **3.2. Действия расчётов координационного центра поиска и спасания, органов ОВД (управления полётами) и экипажей поисково-спасательных воздушных судов при получении сообщений об авиационном событии**

3.2.1. **Региональный авиационный координационный центр поиска и спасания** при получении сообщения об авиационном событии:

3.2.1.1 оценивает обстановку, определяет - какой аварийной стадии соответствует данная ситуация (*стадии «неопределенности», «тревоги» или «бедствия»*);

3.2.1.2 объявляет (подтверждает) через органы ОВД (управления полётами) сигнал «Тревога» («Готовность») для ближайших к месту бедствия дежурных сил и средств;

3.2.1.3 в установленном порядке докладывает полученную информацию об авиационном событии начальнику Уральского МТУ Росавиации, начальнику отдела авиационно-космического поиска и спасания Уральского МТУ Росавиации, дежурной смене ГКЦПС, и готовит предложения руководителю ПСО (Р) для принятия им решения на организацию и проведение ПСО (Р);

3.2.1.4. устанавливает местонахождение воздушного судна (определяет размер района бедствия);

3.2.1.5 организует сбор, обработку и анализ информации о воздушном судне, терпящем или потерпевшем бедствие;

3.2.1.6 уточняет метеорологическую обстановку в районе бедствия, на аэродромах базирования дежурных сил и средств, на запасных аэродромах и запас светлого времени;

3.2.1.7 обеспечивает получение дополнительной информации о терпящем или потерпевшем бедствие воздушном судне;

3.2.1.8 доводит принятое решение на проведение ПСО (Р) до органов ОВД (управления полётами) в районе бедствия воздушного судна;

3.2.1.9 обеспечивает общее руководство проведения ПСО (Р) через органы ОВД (управления полётами) в районе бедствия;

3.2.1.10 уведомляет взаимодействующие региональные КЦПС. Организует оповещение и взаимодействие с органами исполнительной власти, организациями гражданской авиации и другими организациями, которые могут быть задействованы в проведении ПСО (Р);

3.2.1.11 организует совместно с руководителем организации гражданской авиации, от которой выделяется дежурное ПСВС, замену вылетевшего на ПСО (Р) дежурного ПСВС другим воздушным судном с экипажем.

**3.2.2. Зональный центр ЕС ОрВД (региональный центр ЕС ОрВД)** при получении информации об авиационном событии:

3.2.2.1 немедленно передает информацию об авиационном событии в КЦПС и в адреса согласно Табелю сообщений о движении воздушных судов;

3.2.2.2 уточняет информацию об авиационном событии и передает ее в КЦПС;

3.2.2.3 обеспечивает полет ПСВС в район авиационного события по кратчайшему пути и предоставляет приоритет по использованию воздушного пространства (ИВП) в районе ПСО (Р) в отношении ПСВС, осуществляющих поиск и спасание;

3.2.2.4 анализирует фактическую и прогнозируемую метеорологическую обстановку в районе авиационного события, на аэродромах базирования ПСВС и маршрутах их полета, доводит информацию до КЦПС;

3.2.2.5 Самостоятельно (по указанию руководителя ПСО (Р) или членов оперативного штаба проведения ПСО (Р)) вводит в установленном порядке в районе ПСО (Р) кратковременные ограничения на ИВП (организует установление местного режима);

3.2.2.6 организует согласование с главным центром ЕС ОрВД установление временного режима (при необходимости);

3.2.2.7 обеспечивает взаимодействие с центрами ЕС ОрВД в процессе проведения ПСО (Р).

**3.2.3. Орган ОВД (управления полетами)**, получив сообщение об авиационном событии:

- оценивает обстановку, определяет - какой аварийной стадии соответствует данная ситуация (*стадии «неопределенности», «тревоги» или «бедствия»*);

- объявляет сигнал **«Тревога» («Готовность»)** для дежурных поисковых и аварийно-спасательных сил и средств;

- немедленно передает информацию об авиационном событии в КЦПС по каналам связи, обеспечивающим максимальную оперативность ее прохождения, и в адреса согласно Табеля сообщений;

- уточняет район и вид авиационного события;

- при необходимости в район авиационного события перенацеливает экипажи самолетов (вертолетов), находящихся в воздухе вблизи района авиационного события, о чем информирует Уральский КЦПС;

- дает команду на включение необходимых средств радиотехнического обеспечения полетов в районе аэродрома и в районе авиационного события;

- по указанию руководителя ПСО (Р) ставит задачу и координирует действия авиационных сил поиска и спасания в ходе поисково-спасательных работ;

- при необходимости, предоставляет информацию оператору аэродрома о проведении ПСО (Р) для принятия решения об ограничении или прекращении полетов на своем аэродроме;

- обеспечивает соблюдение мер по безопасности полетов воздушных судов в процессе проведения ПСО (Р);

- незамедлительно уведомляет КЦПС обо всей поступающей информации в ходе ПСО (Р);

- обеспечивает сохранность переговоров между органами ОВД (управления полетами), экипажами ВС, терпящих или потерпевших бедствие, экипажами ПСВС и дежурной смены РКЦПС, средств объективного контроля о маршруте полета ВС с УВД КСА «Альфа».

3.2.4. Командир и экипаж ПСВС, получив сигнал «Тревога» («Готовность»), немедленно приступают к предполетной подготовке, в процессе которой:

- получает информацию о метеорологической обстановке и прогнозе погоды в районе авиационного события, на аэродроме базирования ПСВС и маршруте полета;

- уточняет у органа ОВД район поиска, тип и номер ВС, потерпевшего бедствие;

- уточняет порядок ведения радиосвязи;

- проверяет готовность воздушного судна, поисковой радиоаппаратуры, наличие и состояние аварийно-спасательного имущества и снаряжения;

- уточняет порядок взаимодействия с СПДГ и в экипаже;

- запускает двигатели и докладывает органу ОВД о готовности к вылету (о готовности к запуску двигателей по сигналу «Готовность»);

- уточняет у органов ОВД методы проведения радиотехнического и визуального поиска;

- обеспечивает передачу трековой информации о местоположении ПСВС (при наличии трекера).

3.2.5. После взлета и набора высоты:

- включает бортовой комплекс поисковой аппаратуры;

- прослушивает аварийный канал радиосвязи;

- постоянно докладывает органу ОВД (управления полётами) о результатах поиска.

3.2.6. При срочном вылете уточнение данных о воздушном судне и экипаже, потерпевшем бедствие, о метеоусловиях, маршруте и высоте полета, порядке взаимодействия с воздушными и наземными поисково-спасательными силами и передача другой информации осуществляется после взлета экипажа ПСВС по радио.

3.2.7. Выход в район поиска осуществляется с комплексным использованием всех средств навигации, а также:

- при работе аварийной радиостанции - с помощью радиотехнических средств поиска;

- при наличии радиосвязи с потерпевшим бедствие ВС – по его целеуказанию;

- если над местом бедствия находится другое ВС - с помощью АРК, используя командную радиостанцию воздушного судна как привод или используя его целеуказание;

- по командам органа ОВД (управления полётами) или с пункта управления поиском.

3.2.8. О времени и месте пролета ПСВС аварийного радиомаяка (радиобуя) экипаж докладывает органу ОВД (управления полётами) и запрашивает разрешение на снижение (докладывает о снижении) для визуального обнаружения потерпевшего бедствие воздушного судна.

3.2.9. Поиск потерпевшего бедствие ВС с использованием радиотехнических средств является основным методом поиска.

3.2.10. Если в результате радиотехнического поиска потерпевшие бедствие не обнаружены и связь с ними не установлена, по решению руководителя ПСО (Р) производится визуальный поиск.

3.2.11. Визуальный поиск осуществляется по заданным квадратам, определенным с помощью палетки с сеткой визуального поиска. Палетка должна находиться на борту каждого ПСВС и в органе ОВД, выполняющим непосредственное управление воздушным движением и представляющим диспетчерское, полетно-информационное обслуживание и аварийное оповещение ПСВС в районе ПСО (Р). Разбивку района поиска на квадраты и предоставление палетки экипажу ПСВС и органу ОВД организует начальник РКЦПС ФКУ «Уральский АПСЦ».

3.2.12. Очередность обследования района поиска по квадратам указывается оперативным штабом Уральского МТУ Росавиации экипажу перед вылетом или по радио через органы ОВД и РКЦПС.

3.2.13. В поиске принимает участие весь экипаж, включая СПДГ. Сектора наблюдения определяет командир ПСВС, кроме того при переходе на визуальный поиск в состав экипажа могут включаться наблюдатели. При постановке задачи экипажу командир ВС определяет для каждого члена экипажа, СПДГ (при наличии) и наблюдателя сектора просмотра пролетаемой местности.

3.2.14. Высота полета ВС при проведении ПСО (Р) назначается в пределах:

- при радиотехническом поиске:

для самолетов типа Ан-26 - 3000 - 6000 м;

для вертолетов типа Ми-8 и Ка-32 - 1200 - 2100 м;

- при визуальном поиске 100 - 600 м., но не ниже безопасной над данной местностью.

Рекомендуемая длина галсов – 10 - 20 км.

3.2.15. Перед началом визуального поиска или в процессе радиотехнического поиска в пересеченной местности и над густым лесом выполняется обзорный полет на большой высоте, обеспечивающей общий просмотр заданного района с целью обнаружения очагов пожара, дымов или других признаков возможного места бедствия.

3.2.16. При выполнении полетов на поиск в горах осуществляется осмотр ущелий, долин, горных рек. Осмотр горных вершин и склонов производится со всех сторон (по горизонтали).

3.2.17. В целях обеспечения тщательного осмотра сильно пересеченной местности полет осуществляется по проложенным на карте маршрутам в обоих направлениях, а затем таким же образом - по перпендикулярным маршрутам

относительно проложенным (способы визуального поиска: «параллельное галсирование», «расширяющийся квадрат»).

3.2.18. Экипаж ПСВС при обнаружении места авиационного события сообщает органу ОВД (управления полётами):

- время обнаружения и координаты района авиационного события;
- наблюдаемое состояние и положение ВС, наличие и видимое состояние членов экипажа;
- информацию, переданную потерпевшими бедствие по радио или с помощью визуальных знаков;
- метеоусловия в районе бедствия;
- оценку рельефа местности и состояние земной (водной) поверхности (волнение моря, ледовую обстановку), на которой находится потерпевшее бедствие воздушное судно;
- возможность использования средств передвижения (железнодорожных, водных, автотранспортных, гужевых и др.);
- действия, предпринятые для оказания помощи потерпевшим бедствие (десантирование СПДГ, выброска аварийно-спасательного имущества, наведение наземных или других сил и средств к месту бедствия и т.д.);
- наличие ущерба на местности.

3.2.19. Экипаж ПСВС, выбрав площадку для посадки, сообщает ее координаты и время производства посадки органу ОВД (управления полётами) и согласует с ним свои действия по эвакуации потерпевших бедствие.

3.2.20. Ответственность за безопасность посадки (взлета) ПСВС и эвакуации потерпевших бедствие несет командир ВС.

3.2.21. При невозможности выполнить посадку командир ПСВС совместно со старшим СПДГ принимает решение на десантирование СПДГ парашютным способом или с режима висения на вертолете с помощью спускового устройства или лебедки.

3.2.22. После посадки командир ПСВС, поддерживая радиосвязь с органом ОВД (управления полётами), организует оказание первой помощи пострадавшим и эвакуацию их на ближайший аэродром или в лечебные учреждения.

3.2.23. Первая помощь на месте бедствия непосредственно оказывается спасателями СПДГ (медицинским персоналом, входящим в состав НПСГ (НПСК)), а при невозможности ее оказания (при отсутствии СПДГ) – в ближайших лечебных учреждениях.

3.2.24. Очередность эвакуации пострадавших определяет старший СПДГ, а при отсутствии СПДГ – командир ПСВС.

3.2.25. При пожаре на потерпевшем бедствие ВС, экипаж ПСВС вместе с СПДГ (при отсутствии СПДГ – экипаж ПСВС) после посадки немедленно приступает к эвакуации людей из ВС, в первую очередь раненых и одновременно принимает меры к ликвидации пожара, строго соблюдая все установленные меры по технике безопасности.

3.2.26. Старший расчета СПДГ (при отсутствии СПДГ – командир ПСВС) руководит эвакуацией, распределив обязанности между членами экипажа и спасателями. При этом необходимо максимально использовать средства для



тушения пожара, имеющиеся на борту ПСВС, а также подручные средства (воду, песок, землю и т.д.). По возможности – привлечь местное население.

3.2.27. Для эвакуации пассажиров и экипажа потерпевшего бедствие ВС, члены СПДГ, НПСК (НПСГ) (при отсутствии СПДГ – экипаж ПСВС) используют аварийные люки, выходы и места возможного вскрытия фюзеляжа воздушного судна.

3.2.28. Подъем потерпевших бедствие на борт вертолета в режиме висения производится, как правило, с помощью спасателя.

3.2.29. При обнаружении экипажа или пассажиров потерпевшего бедствие ВС на воде, экипаж ПСВС:

- производит выброску потерпевшим бедствие укладок с аварийно-спасательными плавсредствами и другим имуществом (при необходимости);
- при невозможности выполнить посадку на воду принимает решение на десантирование СПДГ с учетом их подготовки и обеспеченности снаряжением и имуществом;
- оценивает возможность выполнения посадки вблизи района бедствия и эвакуации потерпевших.

3.2.30. Десантирование с самолетов выполняется парашютным способом, а с вертолетов - одним из следующих способов:

- парашютным способом;
- беспарашютным десантированием спасателей;
- с режима висения вертолета с помощью спускового устройства или электролебедок.

3.2.31. Подъем людей с водной поверхности на борт вертолета осуществляется с помощью спасателей. В случае невозможности высадки на воду спасателей командир вертолета может принять самостоятельное решение о подъеме потерпевших с помощью ковша - корзины или другого устройства.

3.2.32. Перед спуском спасателей с вертолетов на воду пострадавшим сбрасываются плавсредства (надувные лодки, плоты и т.д.), а спасатели надевают гидрокостюмы или спасательные пояса.

3.2.33. Выполнение захода для зависания над водой осуществляется подготовленным и допущенным к таким полетам командиром вертолета с учетом гидрологических метеоусловий и в соответствии с рекомендациями Федеральных авиационных правил «Подготовка и выполнение полетов в гражданской авиации» и Руководства по летной эксплуатации вертолета.

3.2.34. В случае невозможности десантирования СПДГ, эвакуации потерпевших бедствие посадочным способом или с режима висения, им сбрасываются укладки с аварийно-спасательным снаряжением и специальными грузами для обеспечения их жизнедеятельности.

3.2.35. Наведение кораблей, судов в район бедствия осуществляется экипажем ПСВС по радио, а при отсутствии радиосвязи – посредством установленных визуальных сигналов.

3.2.36. Если потерпевшее бедствие ВС затонуло, то командир ПСВС с максимально возможной точностью сбрасывает буй, радиомаяк, другие средства,



имеющиеся на борту, для обозначения места затопления или осуществляет привязку этого места к характерным ориентирам.

3.2.37. О месте затопления воздушного судна и сброса маркировочных средств командир экипажа докладывает органу ОВД (управления полётами) и продолжает полет над объектом до получения указаний о дальнейших действиях (*только если удаление от береговой черты обеспечивает безмоторное планирование до суши*).

### **3.3. Организация управления дежурными силами и дополнительно привлекаемыми силами и средствами для проведения поисково-спасательной операции (работы)**

3.3.1. Управление дежурными поисковыми и аварийно-спасательными силами и средствами заключается в осуществлении постоянной и целенаправленной деятельности по поддержанию их в постоянной готовности к выполнению задач по предназначению и руководству ими в ходе ПСО (Р).

3.3.2. Управление силами и средствами при проведении поисково-спасательных операций (работ) в Уральской зоне АКПС осуществляется через региональный авиационный координационный центр поиска и спасания ФКУ «Уральский АПСЦ» (вспомогательный центр поиска и спасания) и органы Единой системы организации воздушного движения Российской Федерации, а также органы обслуживания воздушного движения, входящие в состав филиалов «Аэронавигация Урала» и «Аэронавигация Севера Сибири» ФГУП «Госкорпорация по ОрВД», а также органы пользователей воздушного пространства, не входящие в состав филиалов, оперативными органами ЕС ОрВД по общим или специально выделенным каналам связи, а при необходимости – через воздушное судно-ретранслятор.

3.3.3. Руководитель ПСО (Р) в Уральской зоне АКПС осуществляет оперативное руководство всеми силами и средствами, привлекаемыми для проведения ПСО(Р).

- 3.3.4. Основными задачами управления при проведении ПСО (Р) является:
- своевременное принятие решения на проведение ПСО (Р);
  - постановка и уточнение задачи силам поиска и спасания на подготовку и проведение ПСО (Р);
  - руководство действиями сил и средств поиска и спасания при проведении ПСО (Р);
  - координация действий сил поиска и спасания, привлекаемых к ПСО (Р);
  - обеспечение наращивания сил и средств в процессе поиска и спасания;
  - сбор информации о ходе выполнения работ, ее обработку и передачу по назначению;
  - обеспечение взаимодействия сил поиска и спасания в процессе ПСО (Р);
  - обеспечение мер безопасности при проведении ПСО (Р).

3.3.5. **Руководитель ПСО (Р)** в Уральской зоне АКПС при получении информации о ВС, терпящем или потерпевшем бедствие, принимает решение на проведение ПСО (Р), при этом учитывается:

- характер бедствия;
- тип и класс воздушного судна;
- задача, выполняемая экипажем воздушного судна;
- количество членов экипажа воздушного судна, пассажиров, наличие груза и его характер;
- высота, скорость и направление полета воздушного судна;
- местонахождение воздушного судна;
- удаление мест базирования сил и средств поиска и спасания, а также дополнительно привлекаемых сил и средств от места (района) бедствия;
- радиус действия ПСВС, наличие аэродромов (площадок) заправки топливом;
- возможность применения сил и средств с учетом особенностей физико-географических, климатических и метеорологических условий;
- возможность применения сил и средств, находящихся в непосредственной близости от места (района) бедствия;
- уровень подготовки привлекаемых к выполнению поисково-спасательных работ экипажей ПСВС;
- целесообразность привлечения дополнительных сил и средств;
- возможность организации постоянного контроля за действиями сил и средств и надежного управления ими при проведении ПСО (Р).

3.3.6. Решение, принятое руководителем ПСО (Р) в Уральской зоне АКПС, дежурная смена КЦПС немедленно доводит до местного оперативного органа ЕС АКПС в районе бедствия.

3.3.7. Принятое решение дежурная смена РКЦПС оформляет в виде текстового документа Решения Руководителя ПСО (Р) и Плана проведения ПСО(Р), которое подписывается руководителем ПСО (Р) и доводится до ГКЦПС и до исполнителей.

3.3.8. План проведения ПСО (Р) оформляется на карте масштаба 1:500000 в графическом виде. Образец плана и его содержание приведены в приложениях № 7, 8 к настоящей Инструкции.

3.3.9. РКЦПС на основании принятого Руководителем ПСО (Р) (начальником Уральского МТУ) Росавиации решения на проведение ПСО (Р) ставит задачу командиру ПСВС через местный оперативный орган ЕС АКПС.

3.3.10. При постановке задачи, как правило, указывается:

- время и место происшествия (если оно известно) либо район поиска;
- тип ВС, потерпевшего бедствие, его регистрационный (бортовой) номер, номер рейса или позывной;
- характер происшествия, количество пассажиров и членов экипажа;
- наличие аварийно-спасательных средств у потерпевших бедствие;
- рекомендуемый маршрут и способ поиска, характеристика местности;
- необходимость включения специального оборудования, позволяющего вести запись и предоставления трековой информации;

- метеорологическая обстановка и прогноз погоды в районе авиационного события, на аэродроме базирования ПСВС и маршруте полета;
- информация о введении ограничений на использование воздушного пространства;
- порядок связи с органами ОВД и другими ПСВС, а так же порядок передачи информации о ходе ПСО (Р);
- меры безопасности.

3.3.11. При постановке задач на поиск для каждого экипажа определяется время полета и поиска с учетом запаса топлива, светлого времени суток, а также действия на случай ухудшения метеоусловий.

3.3.12. **Орган ОВД (управление полётами)** непосредственно предоставляющий диспетчерское или полетно-информационное обслуживание и аварийное оповещение дежурного ПСВС, на основании указаний РКЦПС ставит задачу экипажу ПСВС на проведение ПСО (Р).

3.3.13. При незамедлительном вылете дежурного ПСВС постановка задачи на поиск, уточнение данных о воздушном судне и экипаже, потерпевшем бедствие, о метеоусловиях, маршруте и высоте полета, порядке взаимодействия с воздушными и наземными поисково-спасательными силами и передача другой информации осуществляется органом ОВД по радио после взлета.

3.3.14. При организации последующих вылетов ПСВС постановка задачи производится органом ОВД на основании указаний РКЦПС, по возможности, перед вылетом. В процессе предполетной подготовки экипажем ПСВС проводится подготовка полетных карт на следующие сутки для визуального поиска с детальным изучением района поиска. По завершении дня проведения поиска в РКЦПС от центра ОВД (управления полетами), экипажа ПСВС и старшего СПДГ направляется отчет по результатам проведения ПСО(Р) за сутки.

3.3.15. Непосредственное управление воздушным движением ПСВС или представление полетно-информационного обслуживания при полете в район бедствия и обратно осуществляют органы ОВД (управления полётами) в пределах своих зон, районов и секторов, при этом должен быть обеспечен выход их в район бедствия по кратчайшему пути.

3.3.16. Орган ОВД (управление полётами) при проведении ПСО (Р) обязан:

- обеспечить безопасность полетов при проведении ПСО (Р);
- информировать экипажи ПСВС об изменениях в навигационной и воздушной обстановке, неблагоприятных явлениях погоды;
- предоставлять диспетчерское или полетно-информационное обслуживание экипажам ПСВС, участвующими в ПСО (Р);
- обеспечить приоритет в использовании воздушного пространства ПСВС;
- оказывать содействие в обеспечении взаимодействия между поисково-спасательными силами и средствами, участвующими в ПСО (Р);
- постоянно знать местонахождение ПСВС;
- передавать информацию о ходе ПСО (Р) в РКЦПС (руководителю ПСО (Р)) в районе поиска;

- передавать указания РКЦПС и руководителя ПСО (Р) экипажу (экипажам) ПСВС;

- обеспечить сохранность переговоров между органами ОВД (управления полетами), экипажами ВС, терпящих или потерпевших бедствие, экипажами ПСВС и дежурной смены РКЦПС, средств объективного контроля о маршруте полета ВС с УВД КСА «Альфа».

3.3.17. **Координационный центр поиска и спасания** в процессе управления ПСО (Р) осуществляет:

- непрерывный сбор, обобщение, анализ информации и данных о пассажирах и экипаже воздушного судна, потерпевшего бедствие. Постоянно информирует Руководителя ПСО (Р) и ГКЦПС о полученных сведениях в ходе ПСО (Р);

- подготовку предложений по наращиванию авиационных сил поиска и спасания и порядку их использования, применению сил и средств соседних зон авиационно-космического поиска и спасания, медицинских учреждений для оказания помощи пострадавшим и организует их оповещение;

- доведение указаний до экипажей ПСВС;

- организацию контроля за полетами ПСВС, действиями сил и средств, а также обеспечением мер безопасности в ходе ПСО (Р);

- организацию выполнения и ведение плана проведения ПСО (Р) на карте;

- анализ хода проведения ПСО (Р);

- подготовку и представление предварительных итогов руководителю ПСО (Р) и в ГКЦПС.

3.3.18. В процессе получения информации о выполненных работах в ходе ПСО (Р), КЦПС документирует (ведет хронометраж) наиболее важные этапы ПСО(Р):

- сообщение о бедствии;

- объявление сигнала «Тревога» («Готовность»);

- вылет дежурного ПСВС;

- перенацеливание ВС, находящихся в полете вблизи района бедствия;

- обнаружение потерпевшего бедствие ВС;

- посадку ПСВС на месте происшествия;

- начало и окончание эвакуации пострадавших;

- количество пострадавших, наличие ущерба на земле, поступившие и переданные сообщения и указания.

3.3.19. Если в результате обследования района поиска с помощью радиотехнических средств потерпевшее бедствие ВС не обнаружено и связь с ним не установлена, то КЦПС:

- готовит предложения руководителю ПСО (Р) на проведение визуального поиска;

- разрабатывает Решение Руководителя ПСО(Р) и план проведения ПСО (Р) с визуальным поиском на карте по заданным квадратам с использованием палетки с сеткой визуального поиска.

3.3.20. Разбивка района поиска на квадраты организуется РКЦПС и доводится органам ОВД, экипажам ПСВС и СПДГ.

3.3.21. В решении на проведение визуального поиска руководитель ПСО (Р) определяет:

- границы района поиска и квадраты, на которые он разделен в соответствии с установленной сеткой визуального поиска;
- квадраты первоочередного обследования и порядок проведения последующего поиска;
- состав авиационных воздушных и наземных сил и средств для осуществления поиска;
- способы поиска;
- аэродромы базирования ПСВС;
- основные и вспомогательные пункты управления ПСО (Р);
- привлекаемые дополнительные средства связи и РТО;
- порядок, время и место постановки задач экипажам ПСВС;
- плановые таблицы вылета ПСВС и выхода НПСК (НПСГ) на поиск;
- порядок эвакуации пассажиров и экипажа, потерпевшего бедствие ВС, привлекаемые медицинские силы (средства) и лечебные учреждения;
- меры по обеспечению безопасности полетов при выполнении ПСО (Р);
- порядок представления донесений о результатах ПСО (Р).

3.3.22. На основании принятых решений, дежурной сменой КЦПС (оперативным штабом) разрабатывается план ПСО (Р) и Решение Руководителя ПСО(Р) на предстоящие сутки, который утверждается руководителем ПСО (Р) и доводится КЦПС до исполнителей.

3.3.23. План проведения ПСО (Р) на предстоящие сутки (визуальный поиск) ВС, потерпевшего бедствие, и маршруты полетов ПСВС, оформляются на картах масштаба: 1:200000 или 1:500000, в зависимости от размеров района поиска.

3.3.24. Для организации управления при проведении длительной ПСО (Р) может создаваться оперативный штаб Управления, который возглавляет начальник Управления.

3.3.25. Основными задачами оперативного штаба являются:

- определение состава сил и средств, необходимых для проведения ПСО (Р);
- выработка предложений для принятия решения руководителем ПСО (Р) в зоне (районе) поиска и спасания на проведение ПСО (Р);
- разработка плана проведения ПСО (Р);
- организация взаимодействия и координация действий основных и дополнительно привлекаемых сил и средств;
- обеспечение безопасности при выполнении полетов ПСВС;
- определение боковых и вертикальных границ района проведения ПСО(Р) для издания ЗЦ ЕС ОрВД Екатеринбург сообщения NOTAM для предупреждения ВС, не занятых в выполнении ПСО (Р) и неконтролируемых диспетчерской службой, о том, чтобы они не заходили в такие районы без разрешения соответствующего органа ОВД (управления полетами);
- анализ действий сил и средств в процессе проведения ПСО (Р);
- формирование ежесуточных отчетов о результатах проведения ПСО (Р).



3.3.26. При необходимости решением руководителя ПСО (Р) в Уральской зоне АКПС в районе поиска может создаваться вспомогательный центр поиска и спасания (ВЦПС).

ВЦПС, как правило, создается на базе действующего центра (отделения) ОВД.

3.3.27. В случаях, когда ВЦПС создается на базе центра (отделения) ОВД, начальник центра (отделения) ОВД оказывает содействие в организации работы ВЦПС в части предоставления помещения, каналов связи, оргтехники и выделения специалистов центра (отделения) ОВД для работы в составе ВЦПС.

3.3.28. В ходе организации и проведения ПСО (Р) органы ОВД (управления полётами), руководители авиационных предприятий и организаций уточняют и передают в КЦПС (ВЦПС) следующую информацию:

3.3.28.1 о развитии ситуации (краткое описание происшествия, число лиц, нуждающихся в спасании, степень полученных ими повреждений, наличие аварийно-спасательного снаряжения, прогноз погоды и период его действия, поисково-спасательные силы, имеющиеся на месте проведения операции);

3.3.28.2 о районе спасательных работ (местоположение происшествия посредством указания района, характера местности, широта, долгота или пеленг относительно известного географического пункта, маршруты следования к месту происшествия сил и средств);

3.3.28.3 о действиях сил и средств (выделенные средства поиска и спасания, включая позывные и фамилии командиров экипажей ВС, методы спасания, применяющиеся при поиске), аэродром и время вылета дежурного ПСВС, пункты выхода и маршруты движения НПСГ (НПСК);

3.3.28.4 об организации связи и управления на месте авиационного происшествия (позывные ВС, ретрансляторов, каналы связи и управления и другая информация по вопросам связи).

3.3.29. При обнаружении терпящего или потерпевшего бедствие ВС, экипажи ПСВС, органы ОВД в районе бедствия уточняют и передают в КЦПС следующие сведения:

- время обнаружения и координаты потерпевшего бедствие ВС;
- состояние и положение ВС, наличие и состояние членов экипажа и пассажиров;
- метеоусловия в районе бедствия;
- данные о рельефе и состоянии земной (водной) поверхности, на которой находятся ВС и люди, потерпевшие бедствие;
- принятые меры для оказания помощи (десантирование СПДГ, выброска аварийно-спасательного имущества, наведение наземных или других поисково-спасательных сил и средств к месту бедствия и т.д.);
- предварительные данные об ущербе, нанесенном на местности.

Уточненные сведения дежурная смена КЦПС докладывает руководителю ПСО (Р) в Уральской зоне АКПС и в ГКЦПС.

3.3.30. ПСО (Р) считается завершённой с окончанием эвакуации потерпевших бедствие в лечебные учреждения, на ближайший аэродром (в населенный

пункт) или с момента установления факта гибели экипажа и пассажиров ВС и возвращения дежурных сил и средств на аэродром дежурства (базирования).

3.3.31. По окончании ПСО (Р) руководители организаций гражданской авиации, чьи силы и средства привлекались к проведению ПСО (Р), **в трехдневный срок** представляют в адрес КЦПС (тел. 8 (343) 272-61-53(52), E'mail: *kcps@uralapsc.ru*) сведения о силах и средствах, участвовавших в ПСО (Р), о ходе и результатах поиска и предварительный анализ проведенной ПСО (Р).

При длительной ПСО (Р) в адрес КЦПС ежедневно предоставляются отчеты о выполненных мероприятиях за сутки от КВС ПСВС, старшего СПДГ (НПСГ, НПСК), руководителя полетов, привлеченных к ПСО (Р).

3.3.32. Начальник КЦПС **в семидневный срок** представляет за подписью начальника Управления «Отчет о проведенной ПСО (Р)» в адрес руководителя Федерального агентства воздушного транспорта (Росавиация) *согласно приложению № 8а к настоящей Инструкции.*

3.3.33. Формы отчетов: начальника КЦПС, руководителя полетов, командира поисково-спасательного воздушного судна, старшего СПДГ, НПСК о проведенной ПСО (Р) - приведены в приложениях № 11, 11/1, 11/2, 11/3 к *настоящей Инструкции.*

### 3.4. Организация связи

3.4.1. Оповещение дежурных сил и средств, управление силами поиска и спасания в ходе проведения ПСО (Р) осуществляется по общим и специально выделенным каналам связи.

3.4.2. КЦПС оснащается средствами двухсторонней связи с:

- Главным КЦПС;
- оперативными органами ЕС ОрВД;
- органами ОВД (управления полетами);
- органами пользователей воздушного пространства (ЦПИ), не входящими в состав филиалов «Аэронавигация Урала» и «Аэронавигация Севера Сибири» ФГУП «Госкорпорация по ОрВД»;
- оперативными штабами поиска в районе бедствия ВС;
- КЦПС в соседних зонах поиска и спасания;
- оперативными органами взаимодействующих органов исполнительной власти;
- организациями и медицинскими учреждениями.

Все переговоры по сетям речевой телефонной связи должны документироваться.

3.4.3. Сообщения о бедствии передаются и принимаются на рабочих частотах радиообмена авиационной электросвязи для целей ОВД и по наземным каналам связи обеспечения взаимодействия органов ОВД (управления полетами), а также на международных аварийных частотах 121,5 МГц, над морем - 2182 кГц или 4125 кГц и пунктах приема информации спутниковой системы «КОСПАС - САРСАТ».

3.4.4. Управление силами поиска и спасания при проведении ПСО (Р) осуществляется:

на рабочей частоте органов ОВД;

на аварийной частоте - 121,5 МГц;

на специально-выделенной частоте с поисковыми экипажами – 123,1 МГц.

3.4.5. Для связи поисково-спасательных воздушных судов с морскими и речными судами в целях взаимодействия используется частота 130,0 МГц.

3.4.6. Для связи между воздушными судами или между воздушными судами и наземными службами, занятыми поисково-спасательными работами, дополнительно к частоте 121,5 МГц используется частота 123,1 МГц, переход на которую производится после установления связи на частоте 121,5 МГц.

3.4.7. Для связи с поисково-спасательными воздушными судами и органом ОВД (управления полетами) в районе поиска СПДГ и НПСК (НПСГ) оснащаются переносными средствами связи.

3.4.8. Схема связи и управления при проведении поисково-спасательной операции (работы) приведена в *приложении № 9* настоящей Инструкции.

#### **IV. Обязанности должностных лиц, участвующих в организации авиационного поиска и спасания**

##### **4.1. Начальник Уральского межрегионального территориального управления воздушного транспорта Федерального агентства воздушного транспорта**

4.1.1. Начальник Уральского МТУ Росавиации отвечает за организацию и осуществление поиска и спасания, а также поисково-спасательное обеспечение в Уральской зоне авиационно-космического поиска и спасания.

4.1.2. Начальник Управления обязан:

- проводить активную работу по совершенствованию единой системы авиационно-космического поиска и спасания и повышению эффективности её функционирования;

- руководить деятельностью организаций, подведомственных Росавиации, в сфере авиационно-космического поиска и спасания;

- знать состояние поисково-спасательного обеспечения в Уральской зоне АКПС;

- организовывать дежурство АСПС, утверждать план дежурства;

- осуществлять контрольные функции в сфере АКПС;

- организовать разработку и издание организационно-методических документов по организации и проведению поиска и спасания;

- лично принимать решение на проведение ПСО (Р), организовывать и руководить поисково-спасательной операцией (работой) в Уральской зоне АКПС;

- назначать (при необходимости) в районе бедствия руководителя ПСО (Р);

- организовать взаимодействие структур федеральных органов исполнительной власти при проведении ПСО (Р).

## **4.2. Начальник отдела организации авиационно-космического поиска и спасания (АКПС)**

4.2.1. Начальник отдела организации АКПС непосредственно отвечает за состояние и организацию поиска и спасания в Уральской зоне АКПС и обеспечивает деятельность Управления в сфере АКПС, как регионального руководящего органа единой системы.

4.2.2. Начальник отдела организации АКПС обязан:

- разрабатывать и готовить к изданию организационно-методические документы по организации и проведению авиационно-космического поиска и спасания в Уральской зоне АКПС;
- участвовать в организации и проведении ПСО (Р) в границах Уральской зоны АКПС;
- обеспечить размещение и работу оперативного штаба при проведении поисково-спасательной операции (работы);
- участвовать в организации поиска и эвакуации с места посадки космонавтов и спускаемых космических объектов или их аппаратов (за исключением космических объектов военного назначения) в границах Уральской зоны АКПС;
- участвовать в организации взаимодействия авиационных поисково-спасательных служб с поисково-спасательными службами других федеральных органов исполнительной власти, органов исполнительной власти субъектов Российской Федерации и местного самоуправления в границах Уральской зоны АКПС;
- принимать участие в сборах, учениях, проверках, инструкторско-методических и контрольных занятиях, внезапных проверках готовности к действиям по поиску и спасанию и подготовки авиационного персонала в сфере АКПС;
- осуществлять контроль по вопросам поисково-спасательного обеспечения, готовности регионального и местного оперативного органа ЕС АКПС в обеспечении проведения ПСО (Р);
- проводить в Уральской зоне АКПС работу, направленную на недопущение и (или) пресечение нарушений юридическими лицами и гражданами обязательных требований в сфере АКПС;
- принимать участие в проведении исследований по совершенствованию и развитию единой системы АКПС.

## **4.3. Директор Федерального казенного учреждения «Уральский авиационный поисково-спасательный центр»**

4.3.1. Директор ФКУ «Уральский АПСЦ» отвечает за обеспечение руководства проведением ПСО (Р) в Уральской зоне АКПС, поисковую и аварийно-спасательную подготовку спасателей РПСБ, оснащение сил и средств аварийно-спасательным имуществом и снаряжением, координацию действий авиационных сил поиска и спасания при проведении ПСО (Р).

4.3.2. В целях организации проведения ПСО (Р) и координации действий авиационных поисково-спасательных сил при их проведении директор ФКУ «Уральский» АПСЦ» обязан:

- а) выполнять все распоряжения начальника Управления по вопросам организации и осуществления поиска и спасания и его обеспечения;
- б) организовать работу КЦПС по:
  - обеспечению руководства проведением ПСО (Р);
  - координации действий авиационных поисково-спасательных сил при проведении ПСО (Р), а также организации взаимодействия между ними;
  - контролю готовности дежурных сил и средств к проведению ПСО (Р);
  - доведению до органов ОВД (управления полётами) сведений о дежурных силах и средствах;
  - принятию решения на подъем дежурных сил и средств в целях проведения ПСО (Р) или проверки их готовности;
- в) организовать работу региональных поисково-спасательных баз по:
  - подготовке СПДГ к проведению ПСО (Р);
  - поиску и спасанию пассажиров и экипажей воздушных судов, терпящих или потерпевших бедствие;
  - проведению работ по поиску и эвакуации с места посадки космонавтов и спускаемых космических объектов или их аппаратов (за исключением космических объектов военного назначения);
  - организации дежурства СПДГ на аэродромах базирования дежурных ПСВС;
  - подготовке грузов к десантированию;
  - оказанию первой помощи потерпевшим бедствие, а также их эвакуации в медицинские учреждения или ближайшие населенные пункты (аэродромы);
  - подготовке СПДГ к выживанию в условиях автономного существования.

#### **4.4. Начальник координационного центра поиска и спасания (КЦПС) ФКУ «Уральский АПСЦ»**

4.4.1. Отвечает за обеспечение руководства проведением ПСО (Р) в Уральской зоне АКПС, оснащение КЦПС и подготовку персонала.

4.4.2. Начальник КЦПС обязан:

- а) знать особенности зоны АКПС, дислокацию сил и средств и порядок проведения ПСО (Р);
- б) принимать участие в проверках состояния дежурных сил и средств в зоне АКПС;
- в) организовать и контролировать несение дежурства дежурными сменами КЦПС;
- г) контролировать составление плана дежурства авиационных сил поиска и спасания на предстоящие сутки и их готовность к проведению ПСО (Р);
- д) обучать персонал КЦПС вопросам организации поиска и спасания;
- е) участвовать в организации ПСО (Р) и координировать действия АСПС;
- ж) обеспечить при проведении ПСО (Р) взаимодействие с органами исполнительной власти, организациями и учреждениями;
- з) анализировать качество проведения ПСО (Р);
- и) разрабатывать предложения по совершенствованию ЕС АКПС;
- к) представлять установленным порядком «Решения Руководителя ПСО(Р)», «План проведения ПСО (Р)» и «Отчет о проведенной ПСО (Р)»;



л) докладывать о нарушениях в организации поиска и спасания директору ФКУ «Уральский АПСЦ» и принимать меры к их устранению.

#### **4.5. Начальник смены КЦПС ФКУ «Уральский АПСЦ»**

4.5.1. Начальник смены обеспечивает управление проведением ПСО (Р) в Уральской зоне АКПС.

4.5.2. Начальник смены КЦПС обязан:

а) знать требования документов, регламентирующих организацию и функционирование единой системы АКПС;

б) знать состав и уровень подготовки дежурных сил и средств, привлекаемых к проведению ПСО (Р) в Уральской зоне АКПС;

в) знать дислокацию медицинских учреждений своей и смежных зон, которые могут быть привлечены для оказания помощи потерпевшим бедствие;

г) знать метеорологическую, гидрологическую и ледовую обстановку, характер и состояние местности и возможности применения поисковых средств;

д) знать состояние аэродромов и посадочных площадок, состояние дежурных сил и средств, местоположение, степень и время их готовности, уровень подготовки экипажей ВС и спасателей, порядок управления ими при проведении ПСО (Р), основные тактико-технические характеристики ВС, средств поиска и спасания, порядок их применения;

е) руководить деятельностью дежурных сил и средств РПСБ по организации и проведению ПСО (Р);

ж) готовить предложения в решение начальника Управления на проведение ПСО(Р), вести план проведения ПСО (Р), готовить отчетную документацию по результатам ПСО (Р);

з) осуществлять взаимодействие с силами и средствами органов исполнительной власти, авиационных предприятий и организаций, лечебных учреждений в ходе ПСО (Р);

и) вести учет готовности дежурных сил и средств к проведению ПСО (Р), участвовать в разработке предложений по их совершенствованию;

к) контролировать метеобстановку в зоне ответственности и в районе проведения ПСО (Р);

л) принимать участие в проверках готовности дежурных сил и средств при проведении тренировок и учений;

м) доводить в установленном порядке полученную информацию о сигналах бедствия до:

- начальника Уральского МТУ Росавиации;
- начальника отдела организации АКПС Уральского МТУ Росавиации;
- ГКЦПС;
- оперативных органов ЕС ОрВД;
- органов обслуживания воздушного движения, входящими в состав филиалов «Аэронавигация Урала» и «Аэронавигация Севера Сибири» ФГУП «Госкорпорация по ОрВД», а также органов пользователей воздушного пространства, не входящими в состав филиалов;
- взаимодействующих органов исполнительной власти;

н) вести учет информации о ВС, терпящих и потерпевших бедствие, о ходе ПСО(Р) в журнале учета.

#### **4.6. Диспетчер КЦПС ФКУ «Уральский АПСЦ»**

4.6.1. Диспетчер КЦПС ФКУ «Уральский АПСЦ» принимает участие в обеспечении управления проведением ПСО (Р) в зоне АКПС.

4.6.2. Диспетчер КЦПС обязан:

- знать требования документов, регламентирующих организацию и функционирование единой системы АКПС;
- знать состав и уровень подготовки дежурных сил и средств, привлекаемых к проведению ПСО (Р) в Уральской зоне АКПС;
- знать дислокацию медицинских учреждений своей и смежных зон, которые могут быть привлечены для оказания помощи потерпевшим бедствие;
- знать метеорологическую, гидрологическую и ледовую обстановку, характер и состояние местности и возможности применения поисковых средств, состояние аэродромов и посадочных площадок;
- вести учет готовности дежурных сил и средств к проведению ПСО (Р), участвовать в разработке предложений по его совершенствованию;
- принимать участие в подготовке предложений в решение начальника Управления на проведение ПСО (Р), в ведении плана проведения ПСО (Р), подготовке отчетной документации по результатам ПСО (Р);
- готовить предложения начальнику смены КЦПС по управлению поисково-спасательными силами и средствами, организации взаимодействия, привлечению дополнительных сил и средств, использованию медицинских учреждений для оказания помощи пострадавшим;
- контролировать метеобстановку в районе проведения ПСО (Р).

#### **4.7. Руководитель организации гражданской (государственной, экспериментальной) авиации, чьи силы и средства привлекаются к проведению ПСО (Р):**

4.7.1. Руководитель организации гражданской (государственной, экспериментальной) авиации, чьи силы и средства привлекаются к проведению ПСО (Р), отвечает за содержание в постоянной готовности ПСВС и его экипажа, СПДГ и НПСГ (*НПСГ – для организаций государственной и экспериментальной авиации*) к проведению ПСО (Р).

4.7.2. Руководитель организации гражданской (государственной, экспериментальной) авиации обязан:

- организовать подготовку и поддержание уровня лётной подготовки экипажей ПСВС;
- организовывать теоретическую и практическую подготовку авиационного персонала к проведению ПСО (Р), в том числе ведения радиотехнического и визуального поиска разными методами;
- организовать размещение ПСВС и его экипажа на аэродроме в месте, обеспечивающем выполнение договорных обязательств по поисково-

спасательному обеспечению в части дежурства ПСВС и экипажа с последующим, при необходимости, выполнением ПСО (Р);

- организовать контроль готовности ПСВС и экипажа к дежурству, проведение инструктажей перед заступлением на дежурство по поиску и спасанию и доведение мер безопасности при проведении ПСО (Р);

- организовывать комплексные тренировки с выполнением тренировочных полетов экипажей дежурных ПСВС, десантированием СПДГ и аварийно-спасательного имущества.

**4.8. Персонал органов обслуживания воздушного движения (управления полетами) соответствующего района Единой системы организации воздушного движения Российской Федерации, а также органов пользователей воздушного пространства, не входящими в состав филиалов «Аэронавигация Урала» и «Аэронавигация Севера Сибири» ФГУП «Госкорпорация по ОрВД» обязан:**

- при нахождении воздушного судна в аварийных стадиях или в любой другой ситуации, когда безопасность полета воздушного судна не гарантируется, информацию о типе аварийной стадии и обстоятельствах, в которых находится воздушное судно, передающий орган ОВД сообщать принимающему органу или любому другому органу ОВД, который может иметь отношение к данному полету, и в КЦПС;

- при возникновении аварийной ситуации с воздушным судном, находящимся под управлением органа диспетчерского обслуживания подхода (полетно-информационного обслуживания) или органа аэродромного диспетчерского обслуживания, данный орган ОВД (управления полетами) немедленно уведомить об этом соответствующий орган районного диспетчерского обслуживания, который, в свою очередь, обязан уведомить КЦПС;

- кроме уведомления КЦПС, уведомить о введении аварийной стадии или стадий органы, обеспечивающие аварийное оповещение в других соответствующих районах полетной информации или диспетчерских районах;

- используя все надлежащие средства, в том числе средства связи, просить эти органы оказать помощь в поисках любой полезной информации о воздушном судне, которое, как предполагается, находится в одной из аварийной стадии;

- собирать информацию, накопленную на каждой аварийной стадии, и после проведения необходимых уточнений передавать ее в КЦПС. При этом центры полетной информации и органы районного диспетчерского обслуживания являются главными пунктами для сбора всей полетной информации, относящейся к аварийному положению воздушного судна, выполняющего полет в пределах соответствующего района полетной информации или диспетчерского района;

- в соответствии с обстоятельствами объявлять об отмене аварийного положения;

- обеспечить своевременное приведение в готовность и подъем дежурных АСПС, постановку им задачи в соответствие с указаниями КЦПС;

- осуществлять непосредственное управление воздушным движением или предоставлять полетно-информационное обслуживание, участвующими в ПСО (Р), ПСВС;

- обеспечить приоритет в использовании воздушного пространства ПСВС и безопасность их полетов при проведении ПСО (Р) за счет запрещения или ограничения использования воздушного пространства другими воздушными судами;

- анализировать фактическую и прогнозируемую метеорологическую обстановку в районе поиска, на аэродромах базирования ПСВС и маршрутах их полета, доводить информацию до КЦПС;

- передавать информацию о ходе ПСО (Р) в КЦПС и эксплуатанту;

- информировать своевременно экипажи ПСВС об изменениях навигационной, метеорологической обстановки в районе поиска;

- уметь определять координаты АРМ при использовании метода поиска по уровню слышимости аварийного радиомаяка;

- осуществлять прокладку маршрута полета воздушного судна, находящегося в аварийном положении, на карте для определения вероятного последующего местоположения этого воздушного судна и его максимального удаления от последнего известного местоположения;

- осуществлять прокладку маршрутов полетов других воздушных судов, о которых известно, что они находятся вблизи соответствующего воздушного судна, для определения их вероятного последующего местоположения и максимальной продолжительности полета.

- постоянно знать местонахождение ПСВС;

- обеспечить сохранность переговоров между органами ОВД (управления полетами), экипажами ВС, терпящих или потерпевших бедствие, экипажами ПСВС и дежурной смены РКЦПС, средств объективного контроля о маршруте полета ВС с УВД КСА «Альфа».

**4.9. Оператор аэродрома базирования ПСВС (в соответствии с Приказом Росавиации от 21.09.2016 № 734) обязан обеспечить:**

- ПСВС местом стоянки, обеспечивающее приведение его в готовность к вылету в установленные сроки (30 минут – летом, 45 минут – зимой) с учетом возможности запуска и выруливания их на тяге собственных двигателей (без использования буксира);

- первоочередное выделение технических средств для подготовки ПСВС к вылету.

- доступ экипажа ПСВС и технического состава к дежурному ПСВС для подготовки его к вылету в установленные сроки (30 минут – летом, 45 минут – зимой) вне регламента аэропорта.

**4.10. Федеральные органы исполнительной власти, органы исполнительной власти субъектов Российской Федерации, органы местного самоуправления, а также авиационные предприятия и организации государственной и экспериментальной авиации обязаны обеспечить немедленную пе-**

редачу сообщения об авиационном событии или передавать такое сообщение, а также участвовать в организации поиска потерпевшего бедствие воздушного судна и до прибытия поисковых и аварийно-спасательных сил и средств принимать неотложные меры по спасанию людей, оказанию им первой помощи, охране данного воздушного судна и находящихся на его борту документации и имущества.



**ПРИЛОЖЕНИЯ**  
к Инструкции по поиску и спасанию  
в Уральской зоне АКПС

## Справочные данные

### Уральское межрегиональное территориальное управление воздушного транспорта Федерального агентства воздушного транспорта (Уральское МТУ Росавиации)

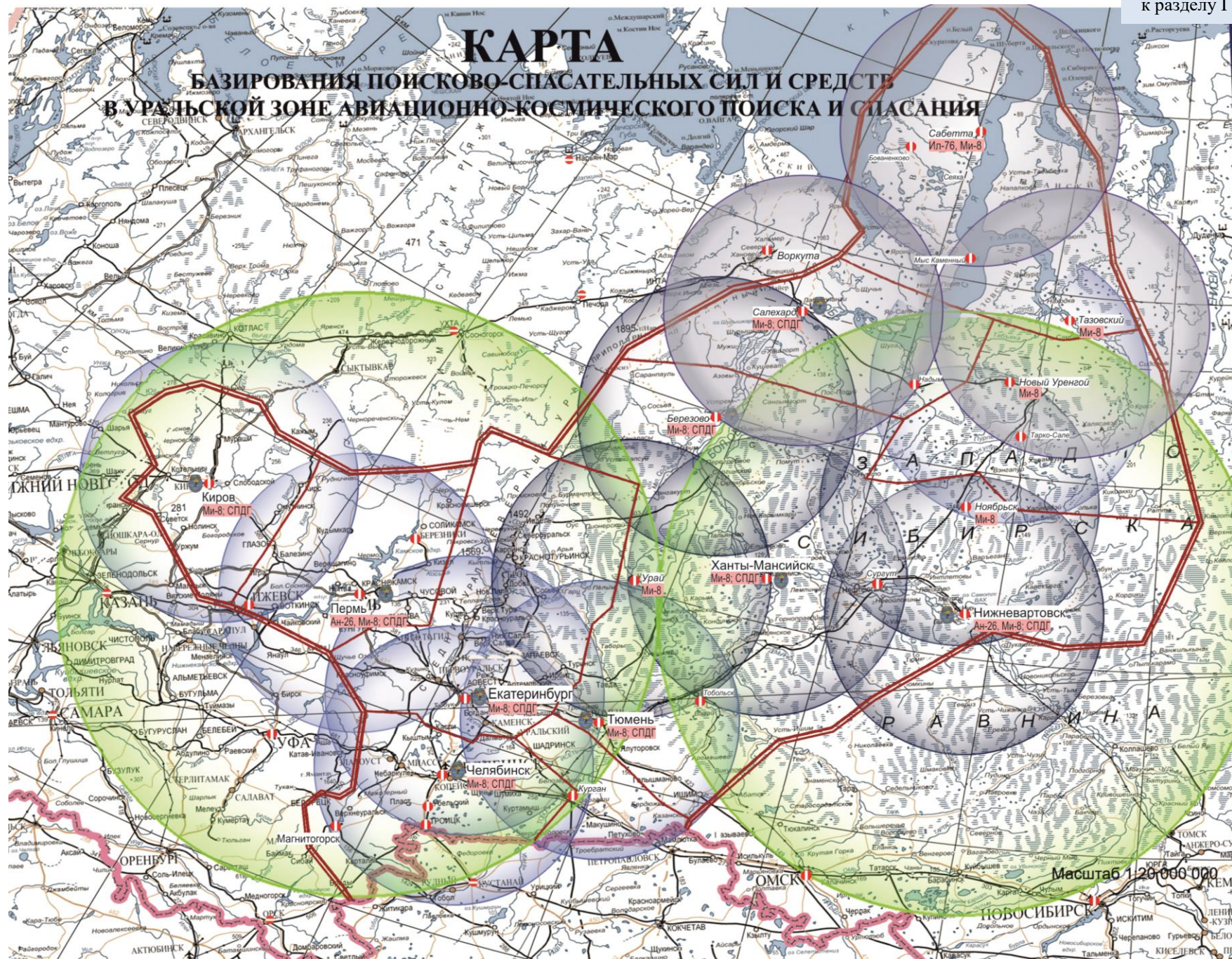
<b>Уральское МТУ Росавиации</b>	Почтовый адрес:	Екатеринбург 620014, ул. Шейнкмана, 55
	АФТН:	<b>УССУЗБУБ</b>
	Телефон:	8 (343) 235-11-00
	Факс:	8 (343) 235-11-01
	E-mail:	<a href="mailto:info@uralfavt.ru">info@uralfavt.ru</a>
Начальник Управления	АФТН:	<b>УССУЗБУЖ</b>
Заместитель начальника Управления	Телефон:	8 (343) 235-11-10
	АФТН:	<b>УССУЗБУЛ</b>
	E-mail:	<a href="mailto:ioninsn@uralfavt.ru">ioninsn@uralfavt.ru</a>
Заместитель начальника Управления	Телефон:	8 (343) 235-11-02
	E-mail:	<a href="mailto:otb_ssn@uralfavt.ru">otb_ssn@uralfavt.ru</a>
Начальник отдела организации авиационно-космического поиска и спасания	Телефон:	8 (343) 235-11-22
	Отдел:	8 (343) 235-11-23
	АФТН:	<b>УССУЗБУС</b>
	E-mail:	<a href="mailto:akps@uralfavt.ru">akps@uralfavt.ru</a>
Начальник отдела организации использования воздушного пространства и аэронавигационного обслуживания	Телефон:	8 (343) 235-11-17
	Отдел:	8 (343) 235-11-18
	АФТН:	<b>УССУЗБУМ</b>
	E-mail:	<a href="mailto:ivp@uralfavt.ru">ivp@uralfavt.ru</a>
Начальник отдела радиотехнического обеспечения полетов и авиационной электросвязи	Телефон:	8 (343) 235-11-19
	АФТН:	<b>УССУЗБУФ</b>
	E-mail:	<a href="mailto:rto@uralfavt.ru">rto@uralfavt.ru</a>
Начальник отдела инспекции по безопасности полетов	Телефон:	8 (343) 235-11-07
	АФТН:	<b>УССУЗБУЫ</b>
	E-mail:	<a href="mailto:ibp@uralfavt.ru">ibp@uralfavt.ru</a>
Начальник отдела сертификации и летных стандартов	Телефон:	8 (343) 235-11-08
	АФТН:	<b>УССУЗБУЯ</b>
	E-mail:	<a href="mailto:ols@uralfavt.ru">ols@uralfavt.ru</a>
Начальник отдела поддержания летной годности гражданских воздушных судов	Телефон:	8 (343) 235-11-11
	АФТН:	<b>УССУЗБУЗ</b>
	E-mail:	<a href="mailto:olg@uralfavt.ru">olg@uralfavt.ru</a>
Начальник отдела аэропортовой деятельности и воздушных перевозок	Телефон:	8 (343) 235-11-13
	АФТН:	<b>УССУЗБУУ</b> <b>УССУЗБУЦ</b>
	E-mail:	<a href="mailto:ad@uralfavt.ru">ad@uralfavt.ru</a>
Начальник отдела транспортной безопасности	Телефон:	8 (343) 235-11-15
	АФТН:	<b>УССУЗБУБ</b>
	E-mail:	<a href="mailto:otb@uralfavt.ru">otb@uralfavt.ru</a>
Начальник отдела по защите государственной тайны	Телефон:	8 (343) 235-11-16
	АФТН:	<b>УССУЗБУР</b>
	E-mail:	<a href="mailto:rsp@uralfavt.ru">rsp@uralfavt.ru</a>

<b>ФКУ «Уральский АПСЦ»</b>	Почтовый адрес:	Екатеринбург, 620025 Утренний переулок, 1д
	Телефон:	8 (343) 272-61-51
	АФТН:	<b>УСССЗЫЦЦ</b>
	E-mail:	<a href="mailto:URAL_APSC@uralapsc.ru">URAL_APSC@uralapsc.ru</a>
<b>Региональный авиационный координационный центр поиска и спасания</b>		
Начальник смены	Телефон:	8 (343) 272-61-53
	Моб. телефон:	8-922-169-90-11
	АФТН:	<b>УСССЗЫЦЦ</b>
	E-mail:	<a href="mailto:kcps@uralapsc.ru">kcps@uralapsc.ru</a>
Диспетчер	Телефон:	8 (343) 272-61-52
	Моб. телефон:	8-922-169-10-02
<b>ЗЦ ЕС ОрВД Екатеринбург</b>		
Начальник	Телефон:	8 (343) 205-80-64
	АФТН:	<b>УСССЗДЗБ</b>
Заместитель	Телефон:	8 (343) 205-80-65
Начальник смены	Телефон:	8 (343) 205-80-69
	Факс:	8 (343) 264-77-44
<b>РЦ ЕС ОрВД Екатеринбургского центра ОВД</b>		
Руководитель полетов	Телефон:	8 (343) 252-60-24
	E-mail:	<a href="mailto:dpivp@koltsovo.com">dpivp@koltsovo.com</a>
Центр планирования (дежурная смена)	Телефон:	8(343)-205-80-90
<b>РЦ ЕС ОрВД Тюмень</b>		
Руководитель полетов	Телефон:	(3452) 29-38-30(40);
	E-mail:	<a href="mailto:rp@tuc.ans.aero">rp@tuc.ans.aero</a>
Центр планирования (дежурная смена)	Телефон:	(3452) 29-38-43(44)

Перечень мест дислокации поисковых и аварийно-спасательных сил и средств  
на территории Уральской зоны АКПС, общее количество и типы дежурных  
поисково-спасательных воздушных судов и спасательных  
парашютно-десантных групп

№ п/п	Тип ПСВС	Аэродром базирования	Регламент де- журства, сроки готовности (минут)	Ведомственная принадлежность ПСВС	Радиус действия ПСВС (не <, км)	Наличие СПДГ НПСГ (НПСК)
1	Ми-8	Березово	по регламенту 30/45	Авиакомпания в соответствии с договором филиала «Аэронавигация Севера Сибири» <b>Березовская РПСБ</b>	280 км	СПДГ НПСГ
2	Ми-8	Екатеринбург (Кольцово)	круглосуточно 30/45	Авиакомпания в соответствии с договором филиала «Аэронавигация Урала» <b>Екатеринбургская РПСБ</b>	280 км	СПДГ НПСГ
3	Ми-8	Киров (п.п. Кучаны)	круглосуточно 30/45	Авиакомпания в соответствии с договором филиала «Аэронавигация Урала» <b>Кировская РПСБ</b>	280 км	СПДГ НПСГ
4	Ми-8	Тазовский	по регламенту 30/45	Авиакомпания в соответствии с договором филиала «Аэронавигация Севера Сибири»	280 км	НПСГ
5	Ми-8	Нижневартовск	круглосуточно 30/45	Авиакомпания в соответствии с договором филиала «Аэронавигация Севера Сибири» <b>Нижневартовская РПСБ</b>	280 км	СПДГ НПСГ
	Ан-26			Авиакомпания в соответствии с договором филиала «Аэронавигация Севера Сибири»	900 км	
6	Ми-8	Новый Уренгой	по регламенту 30/45	Авиакомпания в соответствии с договором филиала «Аэронавигация Севера Сибири»	280 км	НПСГ
7	Ми-8	Ноябрьск	по регламенту 30/45	Авиакомпания в соответствии с договором филиала «Аэронавигация Севера Сибири»	280 км	НПСГ
8	Ми-8	Пермь (Большое Савино)	круглосуточно 30/45	Авиакомпания в соответствии с договором филиала «Аэронавигация Урала» <b>Пермская РПСБ</b>	280 км	СПДГ НПСГ
	Ан-26			Авиакомпания в соответствии с договором филиала «Аэронавигация Урала»	900 км	
9	Ми-8	Сабетта	по регламенту 30/45	Авиакомпания в соответствии с договором филиала «Аэронавигация Севера Сибири»	280 км	НПСГ
10	Ми-8	Салехард	круглосуточно 30/45	Авиакомпания в соответствии с договором филиала «Аэронавигация Севера Сибири» <b>Салехардская РПСБ</b>	280 км	СПДГ НПСГ
11	Ми-8	Тюмень (Рощино)	круглосуточно 30/45	Авиакомпания в соответствии с договором филиала «Аэронавигация Севера Сибири» <b>Тюменская РПСБ</b>	280 км	СПДГ НПСГ
12	Ми-8	Урай	по регламенту 30/45	Авиакомпания в соответствии с договором филиала «Аэронавигация Севера Сибири»	280 км	НПСГ
13	Ми-8	Ханты-Мансийск	круглосуточно 30/45	Авиакомпания в соответствии с договором филиала «Аэронавигация Севера Сибири» <b>Ханты-Мансийская РПСБ</b>	280 км	СПДГ НПСГ
14	Ми-8	Челябинск (Баландино)	круглосуточно 30/45	Авиакомпания в соответствии с договором филиала «Аэронавигация Урала» <b>Челябинская РПСБ</b>	280 км	СПДГ НПСГ







**Справочные данные  
взаимодействующих органов исполнительной власти**

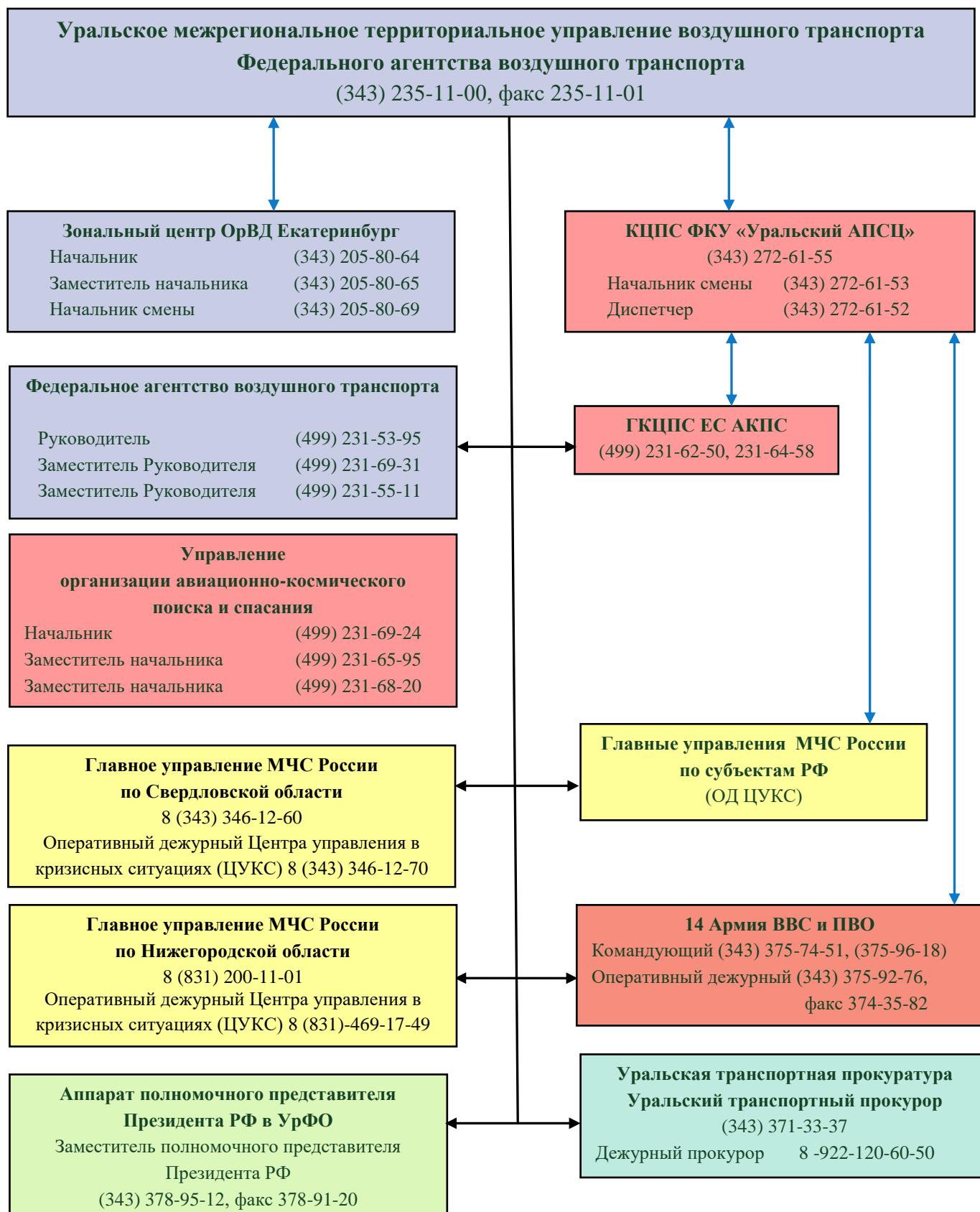
<b>Федеральные органы исполнительной власти</b>	<b>№ телефона оперативного органа</b>
<b>МЧС России</b>	
ГУ МЧС России по Свердловской области	8 (343)-346-12-60
ГУ МЧС России по Нижегородской области	8 (831) 200-11-01 8 (831) 200-12-69 (факс)
ФКУ ЦУКС ГУ МЧС России по Свердловской области, г. Екатеринбург	8 (343)-346-12-70 8-(343)-346-12-54 (факс)
ФКУ ЦУКС ГУ МЧС России по Нижегородской области, г. Нижний Новгород	8 (831)-469-17-49
ФКУ ЦУКС ГУ МЧС России по Тюменской области, г. Тюмень	8 (3452)-59-04-62
ФКУ ЦУКС МЧС России по ЯНАО, г. Салехард	8 (349-22)-244-44 8 (349-22)-348-37
КУ МЧС России по ХМАО-Югра, г. Ханты-Мансийск	8 (3467)-336-601 8 (3467)-336-655
ФКУ ЦУКС ГУ МЧС России по Челябинской области, г. Челябинск	8 (351)-239-70-34
ФКУ ЦУКС ГУ МЧС России по Курганской обл., г. Курган	8 (3522)-47-64-09 8 (3522)-47-64-45
ФКУ ЦУКС ГУ МЧС России по Кировской области, г. Киров	8 (8332)-76-02-80 8 (8332)-54-52-27
ФКУ ЦУКС ГУ МЧС России по Пермскому краю, г. Пермь	8 (342)-210-42-75
ФКУ ЦУКС ГУ МЧС России по Удмуртской респуб- лике, г. Ижевск	8 (3412)-51-47-47 8 (3412)-51-17-80
<b>УМВД России</b>	
ГУ МВД России по Свердловской области, г. Екатеринбург	8-(343)-358-82-61
ГУ МВД России по Нижегородской области, г. Нижний Новгород	8-(831)- 268-53-79
УМВД России по Тюменской области, г. Тюмень	8-(345-2)-79-30-02 8-(345-2)-79-35-45 8-(345-2)-79-31-06(ф)
УМВД России по ЯНАО, г. Салехард	8-(349-22)-7-60-16

<b>Федеральные органы исполнительной власти</b>	<b>№ телефона оперативного органа</b>
УМВД России по ХМАО-Югре, г. Ханты-Мансийск	8-(3467)-398-208
ГУ МВД России по Челябинской обл., г. Челябинск	8-(351)-268-88-34 8-(351)-268-87-24
УМВД России по Курганской обл., г. Курган	8-(3522) - 49-42-02, 8-(3522) - 49-42-03, 8-(3522) - 53-67-31
УМВД России по Кировской обл., г. Киров	8-(8332)-58-95-30
ГУ МВД России по Пермскому краю, г. Пермь	8 (342)-246-77-01
МВД по Удмуртской республике, г. Ижевск	8-(341-2)-93-46-00 8-(341-2)-93-41-23 8-(341-2)-93-40-02
<b>Минобороны России</b>	
Центр управления авиацией объединения ВВС и ПВО, г. Екатеринбург	8 (343)-375-92-76
Оперативный дежурный территориального центра управления объединения ВВС и ПВО, г. Екатеринбург	375-96-00, 375-96-18 375-96-44, 374-37-58 ДС «Радон» - «Капонир»-ОД
Оперативный дежурный регионального центра управления Центрального военного округа, г. Екатеринбург	8 (343)-350-23-21
<b>Росморречфлот</b>	
ФГБУ «Спасательно-координационный центр Росморречфлота»	8 (495)-626-10-52
<b>Диксонский морской порт</b>	
Диксонский морской спасательный координационный центр (МСКЦ)	8 (39152)-2-41-00 8 (39152)-2-42-00 (ф)

Приложение № 4  
к разделу II Инструкции

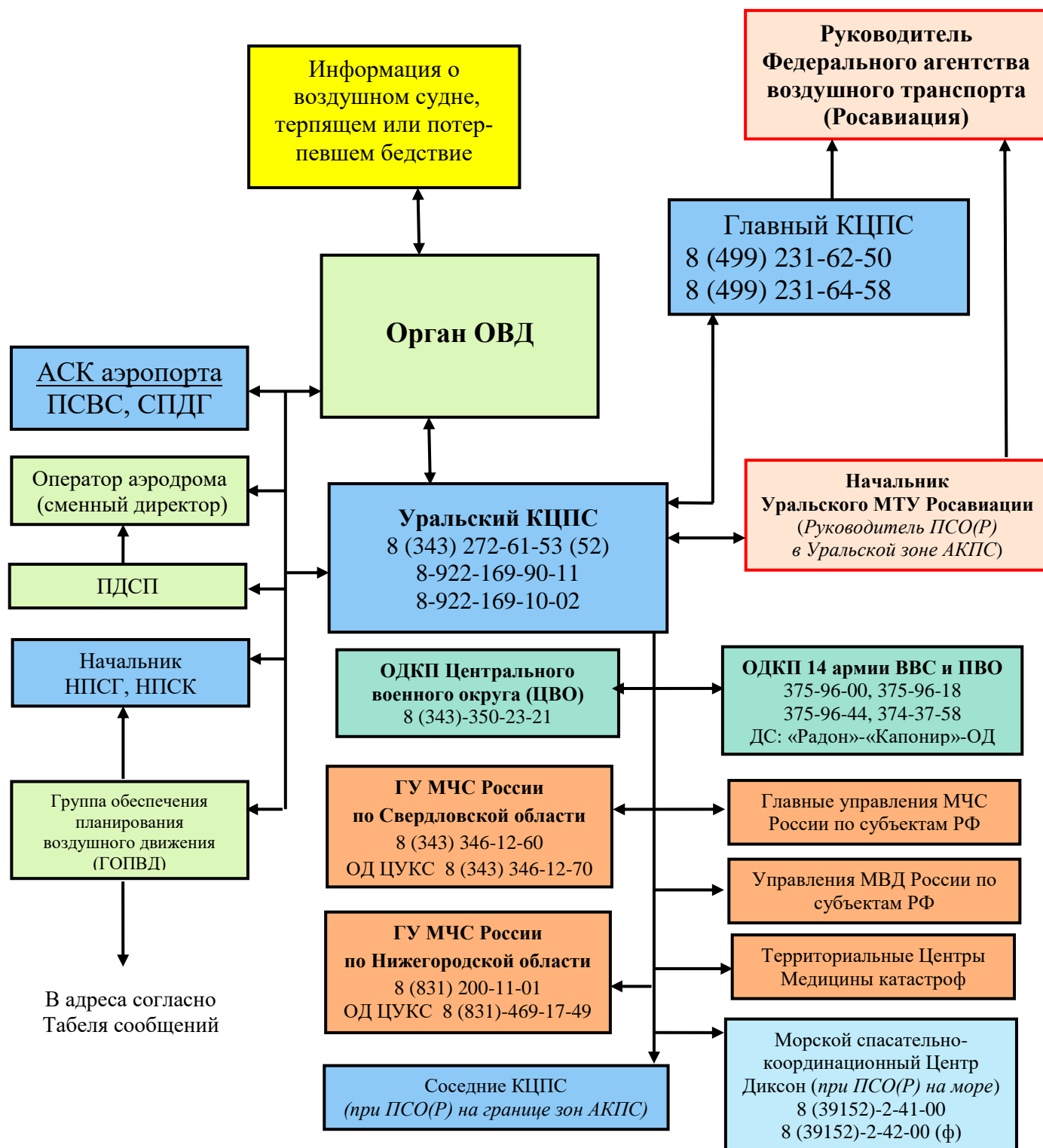
**Лечебные  
медицинские учреждения**

<b>Лечебное медицинское учреждение</b>	<b>№ телефона оперативного органа</b>
<b>Уральский Федеральный округ</b>	
Центр медицины катастроф Свердловской области	8 (343)-231-26-00
Центр медицины катастроф Курганской области	8 (3522)-65-38-74 8 (3522)-65-26-53
Центр медицины катастроф Челябинской области	8 (351)-232-82-21
Центр медицины катастроф Тюменской области	8 (3452)-32-93-38 8 (3452)-32-93-82
Центр медицины катастроф Ямало-Ненецкого автономного округа	8 (349-22)-3-01-11
Центр медицины катастроф Ханты-Мансийского автономного округа - Югра	8 (346-73)-3-83-10 8-(346-73)-3-83-11
<b>Приволжский Федеральный округ</b>	
Центр медицины катастроф республики Удмуртия	8 (3412)-46-10-95
Центр медицины катастроф Пермского края	8 (342)-281-01-73
Центр медицины катастроф Кировской области	8 (8332)-64-56-54



## СХЕМА

оповещения дежурных аварийных и поисково-спасательных сил и средств  
о воздушном судне, терпящем или потерпевшем бедствие



Примечание: в каждом центре ОВД разрабатывается Схема оповещения применительно к местным условиям



## Содержание Плана проведения ПСО (Р)

При проведении ПСО (Р) в КЦПС на карте масштаба 1:500000 (при визуальном поиске на карте масштаба 1:200000) разрабатывается План проведения ПСО (Р) в который должны быть внесены:

1. «легенда» о потерпевшем бедствие воздушном судне;
2. маршрут полета воздушного судна;
3. данные радиолокационной проводки, время потери радиосвязи, радиопеленги, запрашиваемые экипажем воздушного судна, потерпевшем бедствие;
4. границы вероятного района бедствия (района поиска);
5. силы и средства, привлекаемые для осуществления поиска;
6. силы и средства взаимодействующих предприятий и организаций;
7. маршрут полета поисково-спасательного воздушного судна на радиотехнический поиск и полоса обследования радиотехническим способом;
8. квадраты, на которые разделен район поиска в соответствии с установленной сеткой визуального поиска;
9. время вылета поисково-спасательного воздушного судна и выхода НПСК на поиск;
10. аэродромы и места базирования сил и средств, участвующих в ПСО (Р);
11. основные и вспомогательные пункты управления;
12. маршрут полета воздушного судна - ретранслятора;
13. район аэрофотосъемок;
14. должности и фамилии:
  - 14.1. руководителя ПСО (Р) в Уральской зоне авиационно-космического поиска и спасания;
  - 14.2. начальника смены регионального КЦПС;
  - 14.3. руководителя ПСР в районе бедствия;
  - 14.4. руководителя местного оперативного органа;
15. состав экипажа и количество пассажиров (груза);
16. местоположение медицинских учреждений;
17. метеоусловия в районе поиска;
18. время доклада в КЦПС, вылета (выхода) сил и средств, обнаружения,
19. подхода спасателей, эвакуации;
20. астрономические и справочные данные;
21. учет выполненных работ.

ПЛАН  
проведения поисково-спасательной операции (работы) по вертолету Ми-8,  
регистрационный номер RA-04223 ОАО «Авиакомпания «ВИСТА»  
12.03.2015

Астрономические данные в районе АС  
рассвет - 00.22; восход – 01.05  
заход -13.02; темнота – 13.45  
Запас светлого времени – 07.36

Метеоусловия в районе АС  
облачность – 8-10 баллов.  
Н<sub>нго</sub>=450м, снег с дождем  
видимость - 3 км  
температура -7°С  
ветер у земли - 230° - 3 м/с

Гидрологические условия в месте АС  
Уровень воды 263см  
Скорость течения реки 1.0-1,8 м/с  
Высота волны - 0.4-0.6м

Руководитель ПСО(Р)  
в Уральской зоне АКПС

Региональный оперативный  
орган – координационный центр  
поиска и спасания

Руководитель ПСО(Р) в районе  
бедствия ВС (ВЦПС)

Местный оперативный орган

Начальник Уральского МТУ Росавиации  
Шулепов Александр Николаевич

начальник смены КЦПС ФКУ «Уральский АПСЦ»  
Чернов Владимир Петрович

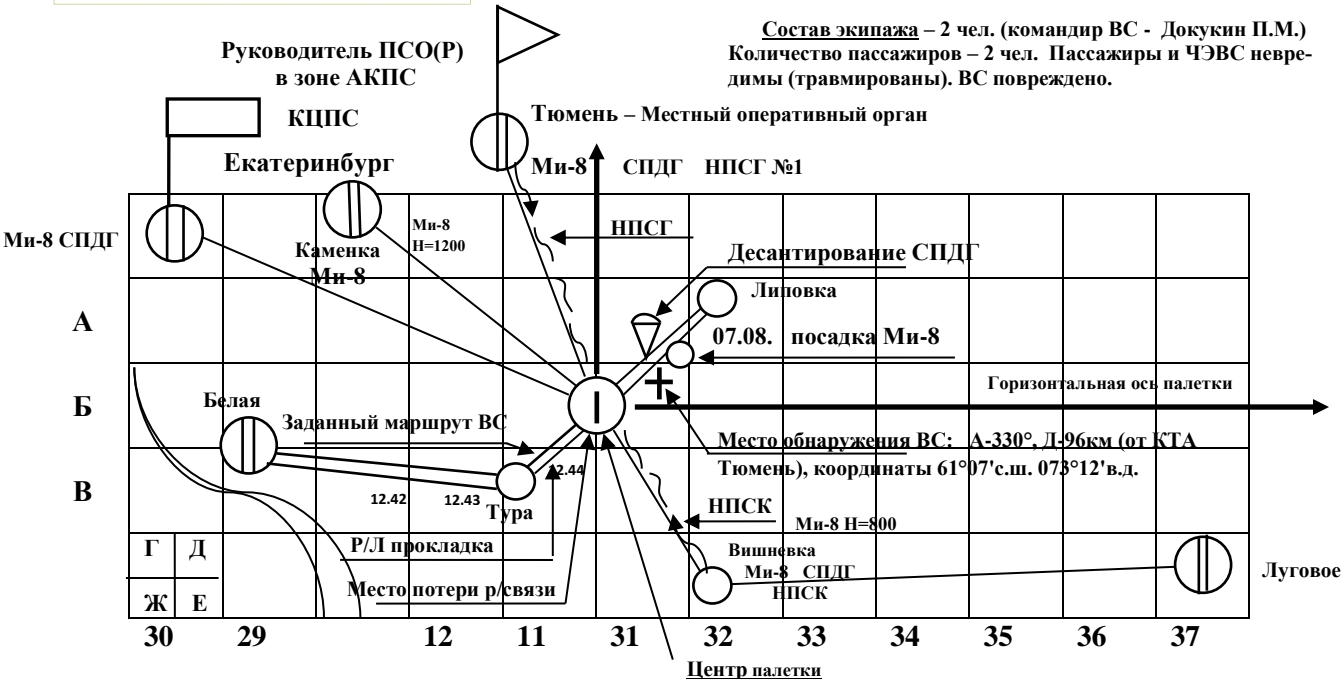
начальник Тюменской РПСБ  
Богданов Виктор Григорьевич

руководитель полётов района Тюменского РЦ ЕС ОрВД  
Захаров Игорь Борисович

Силы и средства взаимодействующих  
предприятий и организаций:  
.....  
.....  
(если применялись)

Учет выполненных работ

№ п/п	Авиационные силы поиска и спасания	Аэродром (площадка)		Итог работ	
		Взлет	Посадка	полетов	время
12.03.2010					
1	Ми-8 (22670) КВС Бабаков Д.В. (100x1; 300x4)	Каменка 06.38	Место АС 07.08	2	00.55
2		Место АС 07.53	Тюмень 08.18		
3	Самолет	-	-	-	-
4	Ми-8 (24561) (22670) КВС Иванов М.И. (100x1; 300x4)	Тюмень 06.50	Место АС 07.15	2	00.50
5		Место АС 07.55	Тюмень 08.20		
6	Самолет	-	-	-	-
ИТОГО				4	01.45
<b>ИТОГО:</b> <b>ПРИВЛЕКАЛОСЬ:</b> Самолетов - 0 Вертолетов – 2 (6 чел. экипажа) СПДГ-1 (3 чел.) НПСГ-1 (10чел.) НПСК-1 (8 чел.) <b>ОБСЛЕДОВАНО:</b> Радиотехнический поиск - 180 кв. км Визуально - 90 кв. км <b>ЭВАКУИРОВАНЫ:</b> 1. вертолетом ПСВС – 4 чел. (2 пассажира и 2 члена экипажа) 2. автомобильным транспортом – нет					



Руководитель ПСО(Р) в Уральской зоне  
авиационно-космического поиска и спасания  
А.Н. Шулепов

« \_\_\_\_ » \_\_\_\_\_ 20 \_\_\_\_ г.

**ОТЧЕТ**  
**О ПРОВЕДЕННОЙ ПОИСКОВО-СПАСАТЕЛЬНОЙ ОПЕРАЦИИ (РАБОТЕ)**  
**ПО ВЕРТОЛЕТУ (САМОЛЕТУ) \_\_\_\_\_, РЕГИСТРАЦИОННЫЙ НОМЕР \_\_\_\_\_**  
*тип ВС*

*(высылается в семидневный срок после ее окончания)*

1. Порядковый номер поисково-спасательной операции (работы) (далее - ПСО (Р)) с начала года \_\_\_\_\_
2. Дата \_\_\_\_\_
3. Зона авиационно-космического поиска и спасания (далее АКПС) и район поиска и спасания \_\_\_\_\_  
\_\_\_\_\_
4. Последний пункт вылета и намеченный пункт посадки воздушного судна, потерпевшего бедствие \_\_\_\_\_  
\_\_\_\_\_
5. Характер задания \_\_\_\_\_
6. Обстоятельства происшествия \_\_\_\_\_
7. Руководство поиском:  
Руководитель ПСО (Р) в зоне АКПС \_\_\_\_\_  
\_\_\_\_\_  
Региональный оперативный орган единой системы АКПС - КЦПС \_\_\_\_\_  
\_\_\_\_\_

Местный оперативный орган единой системы АКПС \_\_\_\_\_

8. Метеоусловия, характеристика местности: \_\_\_\_\_

9. Данные об экипаже, потерпевшем бедствие:

Тип воздушного судна, принадлежность, номер рейса	Фамилия, инициалы командира экипажа, позывной, количество членов экипажа, их состояние, количество пассажиров, их состояние	Наличие и тип аварийных радиомаяков, радиостанций, тип НАЗа	Азимут, удаление места (района) бедствия от КТА вылета поисково-спасательного воздушного судна (ПСВС)

10. Дежурные и дополнительные силы и средства, привлекаемые к поиску (здесь и далее - время UTC):

Аэродром базирования, принадлежность дежурных и дополнительных средств	Дежурные и дополнительные средства	Степень готовности	Наличие и тип АРК-У2(УД)	Кем и когда дана команда на вылет (выход)	Время вылета (выхода) (начало ПСО(Р))	Удаление от места бедствия, км

## 11. Ход поиска и затраты на ПСО (Р)

Время бедствия (UTC, местное)	Время    выполнена операция (часы, минуты)								Обследовано площадей (кв. км):			Количество полетов налет (час. мин)	Количество привлекае- мого личного состава	Другие данные
	доклад		ПСО (Р) начата	Обнаружение радиотехнически – визуально	Посадка ПСВС Подход спасателей	Пострадавшие, <u>эвакуировано</u> (человек) Взлет ПСВС	Посадка ПСВС на аэродроме вылета	ПСО (Р) закончена	Радиотех- ническим способом	Визуально	Воздушным фотографиرو- ванием, тепло- визорами, другими ТС			
	в КЦПС Тлф Тлг	в ГКЦП С												

Примечание: Таблица может быть дополнена необходимыми пояснения и дополнениями отражающими ход и особенности поиска.

12. Ущерб, причиненный на местности \_\_\_\_\_

13. Причины, оказавшие существенное влияние на ход, продолжительность и результаты поиска \_\_\_\_\_

14. Анализ проведенной ПСО (Р):

а) оценка соответствия организации и проведения ПСО (Р), положительный опыт \_\_\_\_\_

б) основные недостатки \_\_\_\_\_

в) предложения по совершенствованию ПСО (Р) \_\_\_\_\_

Начальник Управления  
« \_\_\_\_ » \_\_\_\_\_ 20\_\_ г.

А.И. Иванов

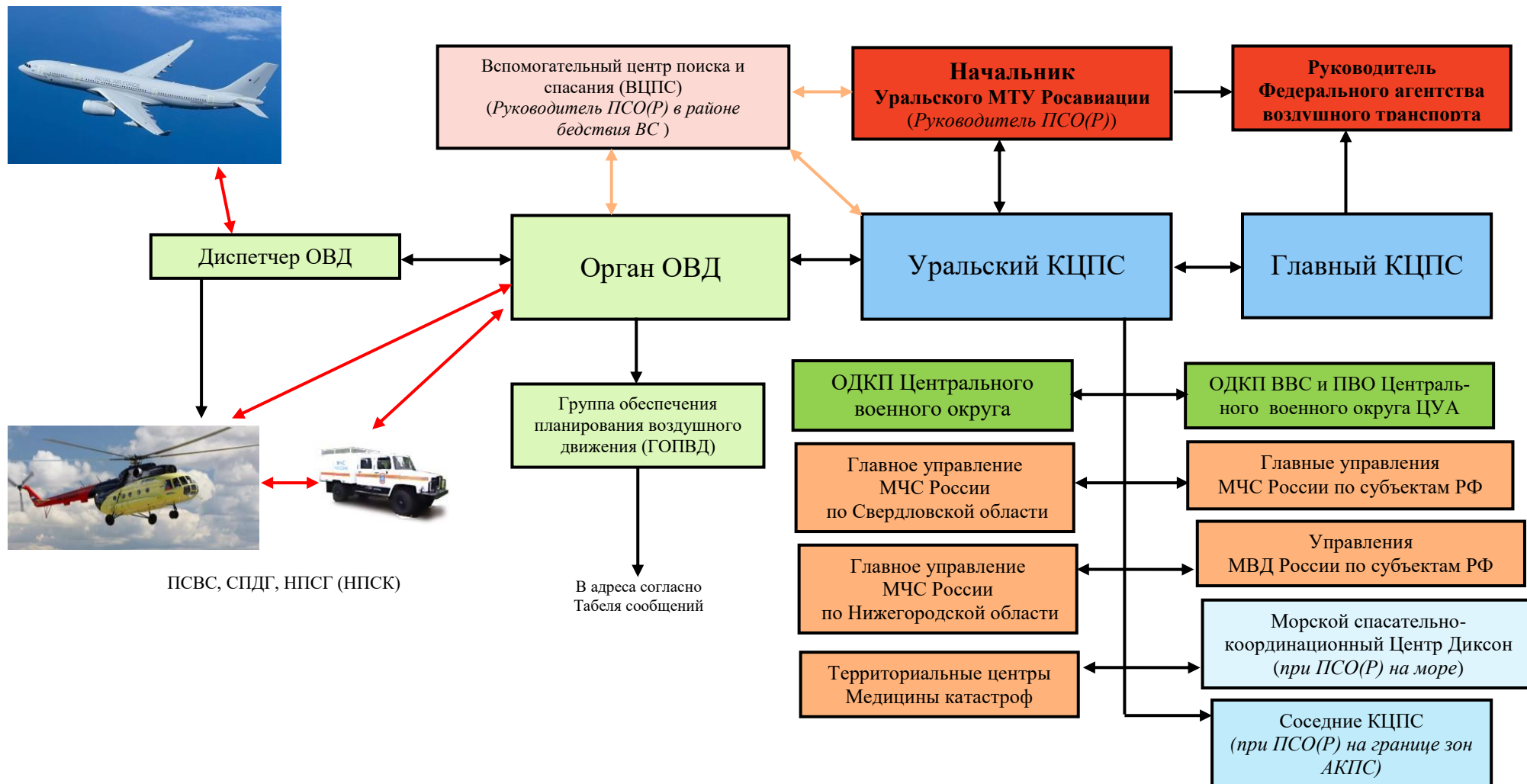


Для получения субсидий за выполненную поисково-спасательную операцию (работу) в адрес Федерального агентства воздушного транспорта (Росавиация) предоставляются следующие документы:

- 1) заявление на выплату субсидий, подписанное генеральным директором организации гражданской авиации (авиакомпания);
- 2) заверенная копия заполненного полетного листа;
- 3) отчет о выполненной ПСО (Р);
- 4) реестр полетов воздушных судов;
- 5) отчеты о фактических затратах при выполнении ПСО (Р) с подтверждающей документацией.

Дополнительную информацию и разъяснения по финансовому вопросу можно получить по телефонам 8 (499) 231-57-19,  
8 (499) 231-62-58

# **СХЕМА** связи и управления при проведении ПСО(Р)



БЛАНК  
постановки задач руководителем полетов аэродрома (района)  
экипажу ПСВС на проведение ПСО (Р)

Дата \_\_\_\_\_ ПСВС \_\_\_\_\_ Ф.И.О. КВС \_\_\_\_\_

Принятая информация	Источник Информации (время (UTC))	Кому передано (время (UTC))
<b>Информация об авиационном событии</b>		
- дата и время (UTC) авиационного события - вид события - тип ВС, регистрационный номер, номер рейса - место (азимут, удаление от КТА / широта, долгота / высота полета, участок ВТ, район РЦ / РПИ) - количество пассажиров и членов экипажа - метеорологическая информация (прогноз) в месте АС и месте базирования ПСВС - запас светлого времени суток		
<b>Стадия аварийности воздушного судна:</b>		
неопределенности		
тревоги		
бедствия		
<b>Сигнал оповещения:</b>		
«Готовность»		
«Тревога»		
<b>Распоряжение на вылет ПСВС</b>		
<b>Вылет / посадка ПСВС</b>		
Взлет ПСВС с аэродрома базирования		
Посадка ПСВС на месте АС (количество пострадавших)		
Взлет ПСВС с места АС (количество эвакуированных пострадавших)		
Посадка ПСВС на аэродроме базирования		
<b>Постановка задачи ПСВС</b>		
Рекомендуемый маршрут (квадрат) и способ поиска, характеристика местности		
Включение специального оборудования, позволяющего вести запись и предоставления трековой информации		
Очередность обследования района поиска по квадратам		

(палетка с сеткой визуального поиска)			
Прогноз метеоусловий по маршруту (в месте АС)			
Расчетное время полета до места АС			
Порядок связи с органами ОВД и другими ПСВС			
Порядок передачи информации о ходе ПСО (Р) (доклады о результатах поиска.			
Информация о наличии аварийно-спасательных средств у ВС, с которым произошло АС (если известно)			
<b>Другая информация, известная на момент авиационного события</b>			

\_\_\_\_\_  
должность\_\_\_\_\_  
подпись\_\_\_\_\_  
Ф.И.О.

« \_\_\_\_ » \_\_\_\_\_ 20 \_\_\_\_ г.

**ОТЧЕТ**  
**командира поисково-спасательного самолета (вертолета) о проведенной**  
**поисково-спасательной операции (работе)**

После выполнения ПСО (Р) командир экипажа докладывает на КЦПС следующие данные:

- тип ПСВС;
- командир экипажа;
- время и дата вылета;
- выделенный район поиска (квадрат);
- какой метод поиска проведен (визуальный или радиотехнический), какие способы применялись;
- высота поиска;
- время начала и окончания поиска;
- время, затраченное на поиск;
- число наблюдателей на борту;
- результаты поиска:
- фактически осмотренный район;
- характеристика местности (трудность поиска);
- объект поиска найден (не найден);
- местоположение объекта и его состояние;
- количество и состояние потерпевших бедствие;
- частоты и позывные, которые были использованы для связи (какой центр ОВД);
- сигналы, полученные от потерпевших бедствие;
- наличие СПДГ на борту, ее применение и результаты;
- сброшенные грузы и результаты;
- погода в районе поиска;
- время вылета (выхода) поисково-спасательных сил и средств, обнаружения, подхода спасателей, эвакуации;
- астрономические и справочные данные;

Подпись и дата

Примечание: в РКЦПС предоставляются треки полета ПСВС (координаты входа / выхода в указанный квадрат)



## **ОТЧЕТ**

### **начальника НПСГ (НПСК) о проведенной поисково-спасательной операции (работе)**

По окончании ПСО (Р) начальник НПСК (НПСГ) обязан направить отчет о результатах поиска с указанием следующих сведений:

аэродром дежурства, степень готовности;  
пофамильный состав НПСК (НПСГ);  
поставленная задача;  
время и дата получения команды на поиск;  
фактическое время выхода в назначенный район поиска;  
удаление района поиска от аэродромов дежурства;  
способ доставки и время прибытия в район поиска;  
погода в районе поиска;  
какие способы поиска применялись;  
время начала и окончания поиска;  
результаты поиска;  
осмотренный район;  
характеристика местности;  
объект поиска найден (не найден);  
местонахождение объекта поиска и его состояние;  
количество и состояние потерпевших;  
средства связи и используемые частоты для радиосвязи (какой центр ОВД);  
используемое имущество;  
снаряжение и израсходованные продукты в процессе ПСР;  
предложения по совершенствованию ПСР и дополнительные данные.

Подпись и дата

Примечание: в РКЦПС предоставляются треки обследования местности (координаты входа / выхода в указанный квадрат)

**ОТЧЕТ****старшего СПДГ о проведенной  
поисково-спасательной операции (работе)**

По окончании ПСР старший СПДГ обязан направить отчет о результатах поиска с указанием следующих сведений:

1. Сигнал «Тревога» («Готовность») объявлен  
«\_\_» \_\_\_\_ 20\_\_ г. в \_\_\_\_ ч. \_\_\_\_ мин.
2. Время вылета в \_\_\_\_ ч. \_\_\_\_ мин.
3. Прибытие на место бедствия «\_\_» \_\_\_\_ 20\_\_ г. в \_\_\_\_ ч. \_\_\_\_ мин.
4. Время начала спасательных работ в \_\_\_\_ ч. \_\_\_\_ мин.
5. Время окончания спасательных работ в \_\_\_\_ ч. \_\_\_\_ мин.
6. Время затраченное на поиск \_\_\_\_ ч. \_\_\_\_ мин.
7. Выполненные работы:
  - 7.1. Обнаружение места бедствия \_\_\_\_\_
  - 7.2. Обнаружение пострадавших \_\_\_\_\_
  - 7.3. Оказание первой помощи \_\_\_\_\_
  - 7.4. Подготовка площадки для посадки ВС \_\_\_\_\_
  - 7.5. Эвакуация пострадавших с места бедствия \_\_\_\_\_
  - 7.6. Прочие работы \_\_\_\_\_
8. Способ доставки:
  - 8.1. Посадочным способом \_\_\_\_\_
  - 8.2. Десантирование с СУР или лебедкой \_\_\_\_\_
  - 8.3. Десантирование с парашютом \_\_\_\_\_
9. Результаты выполнения задания:
  - 9.1. Спасено пассажиров \_\_\_\_\_
  - 9.2. Спасено членов экипажа \_\_\_\_\_
  - 9.3. Оказана первая помощь (кол-во человек) \_\_\_\_\_
  - 9.4. Количество погибших \_\_\_\_\_
10. Особенности ПСР \_\_\_\_\_
11. Замечания и предложения \_\_\_\_\_

Подпись и дата.

Примечание: в РКЦПС предоставляются треки полета ПСВС (координаты входа / выхода в указанный квадрат)

Информация от служб ПАСОП на аэродромах Екатеринбург (Кольцово), Челябинск (Баландино), Магнитогорск, Курган передается по электронной почте:

**КЦПС ФКУ «Уральский АПСЦ» - [kcpc@uralapsc.ru](mailto:kcpc@uralapsc.ru);**

**Отдел организации АКПС Управления - [akps@ural.favt.ru](mailto:akps@ural.favt.ru)**

ежедневно после заступления на дежурство до 12:00 (время местное), перед выходными и праздничными днями данные о дежурных поисково-спасательных силах и средствах передавать на все дни, включая рабочий день после выходных (праздничных) дней.

**Образец  
Приложение к плану**

дежурства поисковых и аварийно-спасательных сил и средств \_\_\_\_\_  
(наименование организации)

на \_\_\_\_\_ 20\_\_ г.

№ п/п	Аэродром базирования	ФИО Начальника смены СПАСОП (№ телефона)	Численность пожарно- спасательных расчетов (чел.)	Численность нештатных расчетов АСК (чел.)	Всего (чел.)	Состав поисковых и аварийно-спасательных сил и средств					Категория УТПЗ
						Количество Пожарных автомобилей/ (резерв)	ТС для НПСГ (марка автомобиля)	Количество НПСГ (чел.)	Санитарный автомобиль	ТС для руководителя АСР	
1	2	3	4	5	6	7	8	9	10	11	12

Примечание: Оснащение НПСГ (НПСК) соответствует требованиям приложения № 8 Приказа Министерства транспорта Российской Федерации от 03.06.2014 № 148 «Об утверждении требований к подготовке авиационного персонала органов и служб единой системы авиационно-космического поиска и спасания в Российской Федерации, а также авиационных сил поиска и спасания к проведению поисково-спасательных операций (работ), а также экипажей воздушных судов к выживанию в условиях автономного существования, состава наземных поисково-спасательных команд и спасательных парашютно-десантных групп, перечня оборудования, аварийно-спасательного имущества и снаряжения для оснащения поисково-спасательных воздушных судов, наземных поисково-спасательных команд и спасательных парашютно-десантных групп, требований к оснащению помещений на аэродроме для экипажей поисково-спасательных воздушных судов, наземных поисково-спасательных команд и спасательных парашютно-десантных групп, методики выполнения радиотехнического и визуального поиска воздушных судов, терпящих или потерпевших бедствие, сигналов, применяемых при проведении поисково-спасательных операций (работ), сроков проведения поиска воздушных судов, терпящих или потерпевших бедствие, их пассажиров и экипажей с использованием радиотехнических средств».